

ÖZ DEĞERLENDİRME RAPORU

İstanbul Aydın Üniversitesi Sağlık Hizmetleri Meslek Yüksekokulu

A. Programa İlişkin Genel Bilgiler

İAÜ Sağlık Hizmetleri Meslek Yüksekokulu (SHMYO) 2012 yılında kurulmuştur. Prof. Dr. Ahmet İLVAN Ağustos 2019 tarihinden itibaren müdür olarak görev yapmaktadır. Fatma Güç Yüksekdağ ve Sueda Terzi Vurak 2022 tarihinden itibaren müdür yardımcıları olarak görev yapmaktadırlar. Sağlık Hizmetleri Meslek Yüksekokulu 2013-2014 akademik yılında eğitim ve öğretime 8 program ile başlamış olup 2020-2021 akademik yılında 19 programla devam etmektedir Bunlar; Ağız ve Diş Sağlığı, Anestezi, Diş Protez Teknolojisi, Fizyoterapi, İlk ve Acil Yardım, Optisyenlik, Ortopedik Ortez Protez, Radyoterapi, Tıbbi Görüntüleme Teknikleri, Tıbbi Laboratuvar Teknikleri programları ile eğitim-öğretime başlamıştır. Yüksekokulumuza 2014 yılında Ameliyathane Hizmetleri, Diyaliz, Engelli Bakım ve Rehabilitasyon, Elektronörofizyoloji, Odyometri, Patoloji Laboratuvar Teknikleri, Perfüzyon Teknikleri, Tıbbi Dokümantasyon Teknikleri programları, 2014 – 2015 Eğitim Öğretim Yılında Sosyal Hizmetler programı eklenmiştir

1. Programın Eğitim Dili

SHMYO bünyesinde tüm programlar Türkçe Eğitim vermektedir.

2. Programa ait öğretim üyesi ve araştırma görevlisi sayıları

SHMYO bünyesinde 1 Profesör, 2 Doçent, 14 Doktor Öğretim Üyesi, 1 Öğretim Görevlisi Doktor, 46 Öğretim Görevlisi görev almakta olup toplamda 63 akademik personel çalışmakta olup bunların 54 tanesi aktif olarak SHMYO bünyesinde ders anlatmaktadır.

3. Programa ait öğrenci sayısı

6063 kayıtlı öğrenci kayıtlıdır(16.01.2024 tarihli veriler kontrol edilip yazılmıştır.)

4. Programa YÖS (Yabancı Uyruklu Öğrenci Sınavı) sınavı ile gelen öğrenci sayıları

366 kayıtlı YÖS ile gelen öğrenci kayıtlıdır(16.01.2024 tarihli veriler kontrol edilip yazılmıştır.)

5. Programın Akreditasyon Bilgileri

SHMYO bölümlerini akredite edecek herhangi bir dernek olmadığı için akredite olan bölümümüz bulunmamaktadır.

B. Değerlendirme Özeti

A. LİDERLİK, YÖNETİŞİM ve KALİTE

A.1 Liderlik ve Kalite

Sağlık Hizmetleri Meslek Yüksekokulu akademik kurulları ve idari yapısıyla olgunluk düzeyi sürdürülebilir olgunluk düzeyinde uygulamalar bulunmaktadır. Yüksekokulumuzda liderlik ve koordinasyon kültürü yerleşmiş olup; kalite kültürü ve liderlik yaklaşımlarını geliştirme ve izlencelerin oluşturulması noktasında iyileştirilmeler gerçekleştirilmektedir.

A.1.1 Biriminizde kalite güvence sistemine yönelik yürütülen çalışmalar (Eğitim öğretim, AR-GE, toplumsal katkı alanları vb.) nelerdir? Açıklayınız.

İstanbul Aydın Üniversitesi Stratejik Planlama ve Kalite Komisyonu ile Stratejik Planlama ve Kalite Geliştirme Daire Başkanlığı, Kalite Politikası doğrultusunda kendi iç kalite güvence sistemini kurmayı hedeflemiştir.

İstanbul Aydın Üniversitesi Senatosu'nun almış olduğu karar ile kurumda sürekli iyileştirme ve kalite güvence sistemlerinin uygulanabilmesi için bir Stratejik Planlama ve Kalite Komisyonu kurulmuştur. Üniversite Senatosu tarafından kurulan Stratejik Planlama ve Kalite Komisyonuna ek olarak **birim kalite temsilcileri belirlenmiş** ve **Birim Kalite Komisyonları** oluşturulmuştur. Öğrenci ve öğretim üyesi katılımı ile oluşturulan Birim Kalite Komisyonu üyeleri bölüm web sitesinde ulaşılabilir durumdadır.

UBİS Sisteminde yer alan Stratejik Yönetim Bilgi Sisteminde yer alan anket sonuçları ile program hedeflerine ulaşma durumu değerlendirilmektedir.

Stratejik yönetim bilgi sistemi üniversite bünyesinde uygulanmakta olan anketlerin soruları ve sonuçları karşılaştırmalı veriler halinde UBİS modülü üzerinde yer almaktadır. Ayrıca yürütülen faaliyetlerin başarı durumu ve performans sonuçları birim içinde yapılan Öğrenci Memnuniyet Anketleri ve üniversite bünyesinde yapılan Mezun Anketleri yoluyla ölçülmektedir. Buna ek olarak düzenli olarak yapılan Paydaş Toplantıları ile İç ve Dış Paydaş görüşleri alınmaktadır.

Kanıtlar:

[Eğiticilerin Eğitimi](#)

[Proje Yönetimi Eğitimi](#)

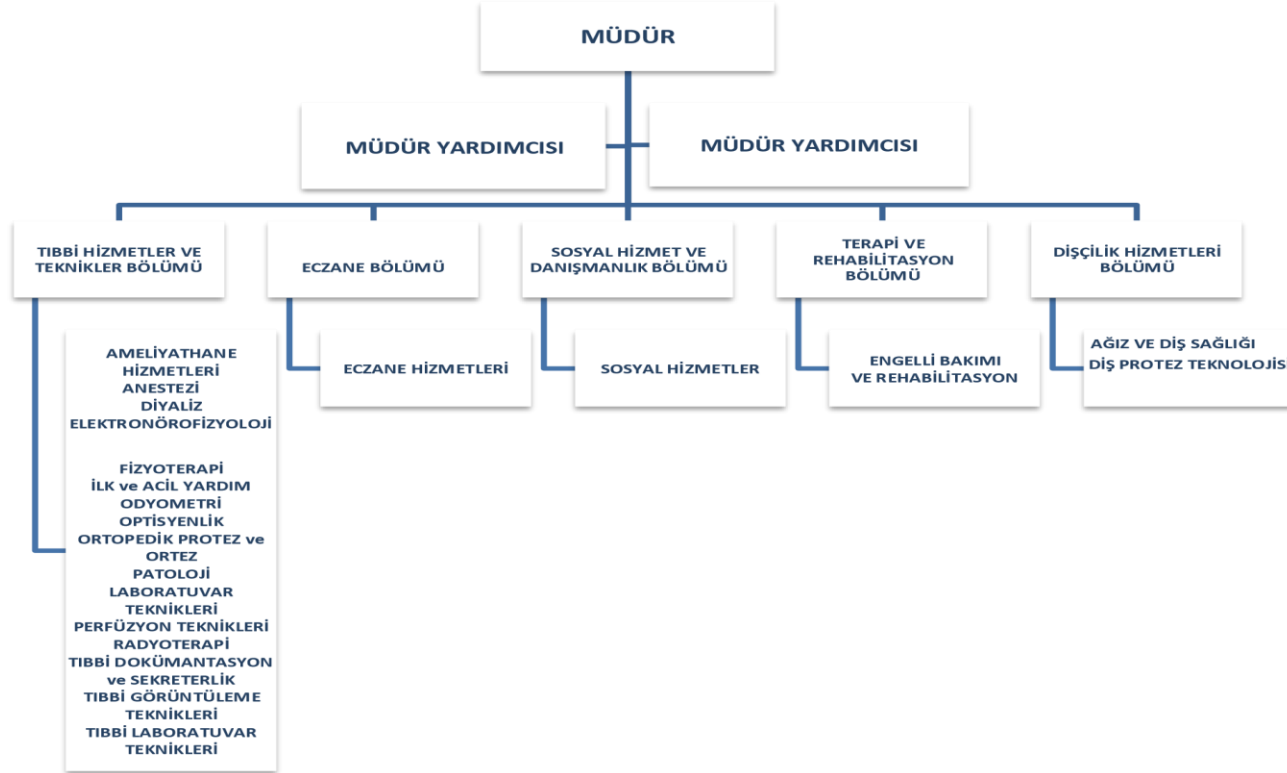
[Teknoloji ve Girişimcilik Buluşmaları Etkinliği](#)

[BİLİMSEL ARAŞTIRMA PROJELERİ UYGULAMA YÖNERGESİ](#)

[Toplumsal Katkıya Yönelik Kanıtlar](#)

A.1.2 Biriminizde aktif olarak kalite süreçlerine yönelik görev yapan çalışma grupları için (kurul, komite, komisyon,) çalışma usul esaslarını belirleyen yönergeniz var mıdır? Açıklayınız.

İAU Sağlık Hizmetleri Meslek Yüksekokulu (SHMYO) 2012 yılında kurulmuştur. Prof. Dr. Ahmet İLVAN Ağustos 2019 tarihinden itibaren müdür olarak görev yapmaktadır. Fatma GÜÇ YÜKSEKDAĞ 2023 ve Sueda TERZİ VURAK 2023 tarihinden itibaren müdür yardımcıları olarak görev yapmaktadırlar. Sağlık Hizmetleri Meslek Yüksekokulu 2013-2014 akademik yılında eğitim ve öğretime 10 program ile başlamış olup Bunlar; Ağız ve Diş Sağlığı, Anestezi, Diş Protez Teknolojisi, Fizyoterapi, İlk ve Acil Yardım, Optisyenlik, Ortopedik Ortez Protez, Radyoterapi, Tıbbi Görüntüleme Teknikleri, Tıbbi Laboratuvar Teknikleri programlarıdır. Yüksekokulumuza 2014 yılında Ameliyathane Hizmetleri, Diyaliz, Engelli Bakım ve Rehabilitasyon, Elektronörofizyoloji, Odyometri, Patoloji Laboratuvar Teknikleri, Perfüzyon Teknikleri, Tıbbi Dokümantasyon Teknikleri programları, 2014 – 2015 Eğitim Öğretim Yılında Sosyal Hizmetler programı eklenmiştir. 2023-2024 akademik yılında 19 programla devam etmektedir. SHMYO organizasyon şeması verilmiştir. SHMYO Kalite Komisyonları ve çalışma grupları kanıt olarak aşağıda eklenmiştir.



Kanıtlar:

[SHMYO Komisyonları](#)

[Akademik Değerlendirme ve Kalite Güçlendirme Yönergesi](#)

[İAÜ Yönerge ve Yönetmelikler](#)

A.1.3 Mevcut Kalite Kurul/Komisyonlarında iç ve dış paydaşlara yer veriliyor mu? Paydaş seçiminde dikkat edilen hususlar nelerdir? Açıklayınız.

SHMYO içerisinde gerçekleştirilen kalite çalışmaları sürecinde iç ve dış paydaşların kalite güvencesi, eğitim ve öğretim, araştırma ve geliştirme, yönetim ve uluslararasılaşma süreçlerine katılımının dokümantasyonu ve toplantı temelli bir araya geliş süreçleri başlatılmış, bundan sonraki çalışma sürecimiz içinde ise katılımlarının maksimum düzeye getirilerek geliştirilmesi kararına varılmıştır. Kalite çalışmalarımız ile birlikte, komisyon tarafından iç paydaşlara yönelik öncelikle verimlilik artırılması ve işleyişin iyileştirilmesi yönünde çalışmalar yapılacak olup, yaşanan sorunlara dair PUKÖ döngülerinin tamamlanabilmesi için de, geri dönüşlere göre iyileştirmelere başlanacaktır. Bu bağlamda, iç paydaşların geri dönüş verme ve iyileştirme yönünde SHMYO yönetimi ile etkileşiminin karşılıklı olarak artırılması gerekmektedir. Mezun paydaşlarımızla ilgili süreçler Program Başkanları tarafından takip edilmektedir.

İç paydaşlarımızdan olan öğrencilerin eğitim, uygulama ve etkinlik süreçlerine daha etkin bir şekilde katılımını sağlamak amacıyla, Program bazındaki süreçlere öğrencileri dahil eden WhatsApp iletişim grupları oluşturulmuştur. Bu uygulama, öğrencilerin sorunlarına hızlı çözümler bulmalarına ve iletişim kanallarını daha etkili bir şekilde kullanmalarına olanak tanımaktadır.

Kanıtlar:

[SHMYO İç Paydaş Toplantı Tutanakları](#)

[SHMYO Dış Paydaş Toplantı Tutanakları](#)

A.1.4 Birim Kalite Kurulları/Komisyonları faaliyetleriyle ilgili sene sonunda dekanlık/müdürlük makamına rapor sunuluyor mu? Açıklayınız.

SHMYO programları, kalite ve akreditasyon çalışmaları doğrultusunda hey yılın Ocak ayında bir önceki yılın KURUMSAL İÇ DEĞERLENDİRME RAPORU'nu hazırlamaktır. Kurumsal iç değerlendirme raporu SHMYO öz değerlendirme süreçlerini içermektedir. Her program kendi çalışmaları ve SHMYO 'da yapılan çalışmalar ve kanıtları rapora eklemektedir. Söz konusu rapor Üniversitenin "Strateji ve Kalite Geliştirme Daire Başkanlığı"na gönderilmektedir.

A.1.5 Kalite kültürünü ölçmek, izlemek, değerlendirmek için kurulan mekanizmaları açıklayınız.

SHMYO yönetimi tarafından programlarda veri toplama ve veri akışını sağlama yönünde sürekli iyileşme yönünde adımlar atılmaktadır. Ancak süreç devam etmektedir. Ayrıca eğitimde kalite anlayışını SHMYO'nun tüm programlarında görev alan öğretim elemanlarına aktarma konusunda çaba gösterilmektedir.

Şeffaf ve katılımcı bir yönetim anlayışıyla süreçlerin iyileştirilmesine odaklanmayı ve paydaşların memnuniyetini yüksek tutmayı amaçlayan bir yönetim politikası benimsemiş olan SHMYO içerisinde kendi kontrolünde olmayan çalışma koşulları gibi süreçlerden dolayı dezavantajlı konumdadır.

SHMYO yine de kalite süreçlerinde aktif rol alan, sürekli iyileşme ve kalite odağını kavramış, katılımcı birçok öğretim elemanı ile iyi dokümente edilmiş gelişmeye açık bir süreç içerisinde

SHMYO sürekli olarak standardizasyon ve ihtiyaçların karşılanması taleplerini derlemekte, eğitim süreçlerinin iyileştirilmesi, altyapı eksiklerinin giderilmesi, araştırma ve toplumsal katkı projelerinin artırılması, ulusal ve uluslararası paydaşlarla ilişkilerin artırılması yönünde çalışmalar yapmaktadır. Bu yapılanlarda kalite süreçlerinin iyileştirilmesi adına PUKÖ (Planla, Uygula, Kontrol et ve Önlem al) döngülerinin uygulanması için de çaba gösterilmektedir.

Aşağıda SHMYO Kurulu üyeleri listelenmiştir.

Görevi	Unvanı	Adı ve Soyadı
Müdür/ Başkan	Prof. Dr.	Ahmet İLVAN
Müdür Yardımcısı/Üye	Öğr. Gör.	Fatma GÜÇ YÜKSEKDAĞ
Müdür Yardımcısı/Üye	Öğr. Gör.	Sueda TERZİ VURAK
Yüksekokul Kurulunca Seçilmiş Üye	Prof. Dr.	Hatice Aysel Altan
Yüksekokul Kurulunca Seçilmiş Üye	Doç.Dr.	Ulaş ÖZDEN
Yüksekokul Kurulunca Seçilmiş Üye	Doc. Dr.	Türkiz Verimer
Yüksekokul Sekreteri/Raportör	Sekreter	Hatice Yalçın
Öğrenci Temsilcisi	Öğrenci	

Kanıtlar:

[Birim Kalite Komisyonları](#)

A.1.6 Birimde kurumun misyon ve vizyonuna hizmet eden faaliyetleriniz nelerdir? Açıklayınız

Misyon: Sağlık Hizmetleri Meslek Yüksekokulu olarak misyonumuz İstanbul Aydın Üniversitesi genel amaç çerçevesinde ülkemizde yetişen her bir öğrenci için kariyer odaklı lise sonrası eğitim fırsatları sağlayan, onları geleceğe hazırlarken en son teknolojinin sunduğu imkânları kullanarak üst düzey bilgi ve beceri düzeyine sahip güvenilir sağlık elemanların yetiştiği alanda lider bir eğitim kurumu olmaktır.

İlkeler

1. Atatürk İlkelerine/Devrimlerine ve Cumhuriyet kazanımlarına bağlı olmak
2. Çağdaş teknolojileri kullanan eğitim
3. Mesleki açıdan yetkin, gelişime açık
4. Etik ve ahlaki değerlere bağlılık
5. Evrensel ve toplumsal değerlere saygılı olmak
6. İletişim yeteneği ve sorumluluk anlayışı kuvvetli olmak

Vizyon: Eğitim - Öğretim kalitesini yükseltmek amacı sağlık sektörü ihtiyaçları doğrultusunda yeni tıbbi tanı ve tıbbi bakım programları geliştirerek, sürdürülebilir yeniliklerin hayat bulduğu öncü bir yükseköğretim kurumu olmaktır.

İlkeler

1. Öncelikli olarak tercih edilen Meslek Yüksekokulu olmak
2. Sağlık sektöründe kendi alanlarında aranan eleman yetiştirmek
3. Hizmet verdiği sektörde güven telkin eden saygın elemanlar yetiştirmek
4. Ulusal ve uluslararası düzeyde rekabet edebilecek eğitim standartlarına ulaşmak

Hedefler: Vizyonuna uygun şekilde misyonuna erişebilmek üzere kalite odaklı, Eğitim-Öğretim programlarının, öğretim üyelerinin ve öğrencilerin niteliğinin artırılması, tüm elemanların SHMYO'ya aidiyetinin ve memnuniyetinin artırılması, akademik kadroların ve fiziksel altyapının geliştirilmesine odaklanmaktadır.

Kanıtlar:

[İAÜ Misyon ve Vizyon](#)

[İAÜ SHMYO Misyon ve Vizyon](#)

A.1.7 Biriminizde şikayet, öneri, istek vb. durumlara karşı geribildirim adına oluşturulmuş bir yapı var mı? Açıklayınız. Öğrencilerimizin eğitim-öğretimden memnuniyetinin ölçülmesi ve değerlendirilmesi konusunda uygulanacak yöntem, esas ve sorumlulukların belirlenmesi amacıyla UBİS üzerinden öğrencinin akademik personel ve derslerle ilgili görüş ve isteklerini belirtebileceği, aldığı hizmetlerin memnuniyet düzeyini ölçen çeşitli sorulardan oluşan Öğrenci Memnuniyeti Anketleri, Danışman ve Ders Değerlendirme Anketleri düzenli olarak yapılmaktadır.

Ayrıca üniversite personeli, öğrenciler ve üniversite ile bağı olmayan kişiler üniversitemizin geri bildirim sistemine <https://geribildirim.aydin.edu.tr/> adresi üzerinden teşekkür, öneri ve şikayetlerini iletebilmektedir. Bu sayede eğitim öğretim, yönetsel ve idari süreçlerle ilgili sisteme gelen teşekkür, öneri ve şikayetler 72 saat içinde çözüme kavuşturulmaktadır. Bütün bu süreç dijital ortamda gerçekleştirilmekte ve kurumsal hafızaya aktarılmaktadır.

Kanıtlar:

[Ders değerlendirme](#)

[Danışman değerlendirme](#)

[İAÜ Geri Bildirim Sistemi](#)

A.1.8 Birimde kamuoyunu bilgilendirme ve hesap verebilirliğe ilişkin uygulamalar nelerdir? (Örneğin; İç ve dış paydaşların kamuoyunu bilgilendirme ve hesap verebilirlikle ilgili memnuniyeti ve geri bildirimleri, web sayfaları güncel mi?) Açıklayınız.

SHMYO eğitim – öğretim programlarının tamamına EBS sistemi üzerinden ulaşılabilmektedir. SHMYO yönetim ve idari kadroların verimliliğinin ölçme değerlendirmesi Üniversite tarafından yapılmaktadır.

İç paydaşlara ise iyileştirme yaklaşımı ile sürekli geri bildirim verilmekte, geri bildirim almaya ve bunlara cevap verilmesine sürekli mevcut geri bildirim sistemi üzerinden devam edilmektedir.

SHMYO iç ve dış paydaşlar doğrultusunda sağlanan iyileştirmelerle ilgili PUKÖ döngüsüne göre mekanizma işletilmektedir. Dış paydaş ve geribildirim toplantıları düzenli olarak yapılmaktadır. Geribildirimler kapsamında akademik ve eğitim süreçlerine ilişkin iyileştirmeler yapılmaktadır. Üniversite SHMYO ve ilgili programlarına yönelik iç ve dış paydaşlar ile ilgili veriler şeffaf bir şekilde WEB üzerinden paylaşmakta, iç paydaşlar açısından geribildirimlerle iyileştirmelerin sürdürüldüğünü gösteren kanıt örnekleri aşağıda sunulmuştur.

Kanıtlar:

[İAÜ Geri Bildirim Sistemi](#)

[Memnuniyet anketi](#)

[Şikayet / İtiraz / Öneri ve Değerlendirilmesi Formu](#)

A.1.9 Kurumun stratejik planına katkı amaçlı yürüttüğünüz çalışmalar nelerdir? Açıklayınız.

Sağlık Hizmetleri Meslek Yüksekokulu'nun vizyonuna ulaştıracak stratejik amaçlarımız beş ana başlık altında belirlenmiştir:

STRATEJİK AMAÇ- 1 : Üniversitenin kalite sürecinde lider olmak.

STRATEJİK AMAÇ- 2 : Eğitim - Öğretim programlarının niteliğinin artırılarak sürekli güncel tutulması.

STRATEJİK AMAÇ- 3 : Öğretim üyelerinin niteliğini artırılması.

STRATEJİK AMAÇ- 4 : Laboratuvarların nitelik ve nicelik anlamında artırılarak geliştirilmesi

STRATEJİK AMAÇ- 5 : Kurumsal kapasitenin geliştirilmesi.

Her bir stratejik amaç altında tanımlanan hedefler ile performans göstergeleri ve hedeflerin gerçekleştirileceği yıllar aşağıda tablo olarak verilmiştir. Toplam beş adet stratejik amaçta 29 adet hedef tanımlanmıştır.

<u>STRATEJİK AMAÇ 1.</u>						
Üniversitenin kalite süreçlerinde lider olmak.						
Stratejik Hedefler	Performans Göstergesi	2019-2020	2020-2021	2021-2022	2022-2023	2023-24
Stratejik Hedef 1.1. Tüm programların öğretim üyelerinin kalite süreçleri konusunda bilgilendirilmesi ve konuya farkındalık yaratılması	Kalite komisyonunun düzenlediği bilgilendirme toplantı ve etkinliklerinin sayısı		+	+	+	+
Stratejik Hedef 1.2. Tüm programların öğretim üyelerinin kalite süreçlerinde yer alması	Kaliteyle ilgili çalışmalarda görev alma sayısı		+	+	+	+

Stratejik Hedef 1.3. Programlardan kalite süreçlerinin kontrolü için düzenli veri akışının sağlanması	Düzenli olarak bildirilen veri oranı		+	+	+	+
Stratejik Hedef 1.4. Tüm programların stratejik planlarının belirlenmesi	Stratejik planı belirlemiş programların sayısı		+	+	+	+
Stratejik Hedef 1.5. Tüm programların akreditasyon belgesini alması	Akreditasyon belgesi alan programların sayısı		+	+	+	+

STRATEJİK AMAC 2.

Eğitim - Öğretim programlarının niteliğinin artırılarak sürekli güncel tutulması.

Stratejik Hedefler	Performans Göstergesi	2019-2020	2020-2021	2021-2022	2022-2023	2023-24
Stratejik Hedef 2.1. Erasmus anlaşmalarının ve hareketliliğinin artırılması	Erasmus anlaşmaları sayısı, Erasmus+ ile yurtdışına eğitime gitmek için sınava giren öğrenci sayısı, Erasmus+ ile yurtdışı öğretim üyesi hareketliliğine giden öğretim üyelerinin sayısı, Erasmus+ ile yurtdışı öğretim üyesi hareketliliğinden gelen öğretim üyelerinin		+	+	+	+

	sayısı					
Stratejik Hedef 2.2. Program müfredatlarının güncel ihtiyaçlara, ilgili ÇEP ve akreditasyon standartlarına göre güncellenmesi çalışmaları	Yüksekökol Müfredat komisyonu toplantı sayıları, karar sayıları	+	+	+	+	+
Stratejik Hedef 2.3. Ders değerlendirme kriterlerinin belirlenerek öğretim üyelerinin öz değerlendirmelerinin ve bölüm değerlendirmelerinin incelenmesi	Ders değerlendirme teslim oranları, ders değerlendirmelerine göre derslerin yeterliliği		+	+	+	+
Stratejik Hedef 2.4. Öğrencilerden eğitim süreçlerine dair bağımsız değerlendirme alınması	Öğrenci değerlendirmeleri		+	+	+	+

<p>Stratejik Hedef 2.5. Online, Uzaktan Eğitim ve Hibrid Eğitime uygun ders içerikleri oluşturulması</p>	<p>Dijital ders materyallerinin sayısı, ders verme materyallerinin çeşitlenmesi, alan uygulaması derslerinde kullanılan alternatif yöntemlerin sayıları, ölçme değerlendirme yaklaşımları ile ilgili değişiklik kararlarının sayısı, ilgili eğitici eğitimlerinin sayısı</p>	+	+	+	+
---	--	---	---	---	---

<p><u>STRATEJİK AMAC 3.</u> Öğretim üyelerinin niteliğini artırmak.</p>						
Stratejik Hedefler	Performans Göstergesi	2019-2020	2020-2021	2021-2022	2022-2023	2023-24
<p>Stratejik Hedef 3.1. SSCI, SCI endeksli dergilerde yayın sayısını arttırmak.</p>	Yayın sayıları	+	+	+	+	+
<p>Stratejik Hedef 3.2. Ulusal hakemli dergilerde yayın sayısını arttırmak.</p>	Yayın sayıları	+	+	+	+	+
<p>Stratejik Hedef 3.3. Öğretim üyelerinin ulusal ve uluslararası bilimsel toplantılara katılımının artırılması</p>	Öğretim üyelerinin ulusal ve uluslararası bilimsel toplantılara katılım sayısı	+	+	+	+	+

Stratejik Hedef 3.4. Bölmeler arası iş birliđi alanlarının tespiti	Programlar arası yürütölen arařtırma ve yayın sayısı		+	+	+	+
Stratejik Hedef 3.5. Fakölte dıř paydařlarla ortaklařa gerekleřtirilen arařtırma proje sayılarının arttırılması	Yüksekökol dıř paydařlarla yürütölen arařtırma bařvuruları sayısı		+	+	+	+

<u>STRATEJİK AMAC 4.</u>						
Laboratuvarların nitelik ve nicelik anlamında artırılarak geliřtirilmesi						
Stratejik Hedefler	Performans Göstergesi	2019-2020	2020-2021	2021-2022	2022-2023	2023-24
Stratejik Hedef 4.1. Öđrenci bařına düřen laboratuvar fiziki alanı artırılması	Laboratuvar Alanı/Öđrenci Sayısı		+	+	+	+
Stratejik Hedef 4.2. Laboratuvar ekipmanlarının sayı ve çeřit olarak artırılması	Ekipman sayısı ve çeřidi		+	+	+	+
Stratejik Hedef 4.3. Laboratuvar derslerine giren personellerin artırılıp uygulamalı eđitim kalitesinin geliřtirilmesi	Personel Sayısı/Öđrenci Sayısı		+	+	+	+

Stratejik Hedef 4.4. SHMYO bünyesinde uygulamalı dersi olmayan programlar için toplantı salonlarının oluşturulması	Toplantı Salonu Sayısı				+	+
Stratejik Hedef 4.5. SHMYO bünyesinde yer alan ortak ders laboratuvarlarındaki taşınabilir maket, ekipmanların sayılarının ve çeşitlerinin artırılması	Taşınabilir Maket, Ekipman Sayısı					

<u>STRATEJİK AMAC 5.</u> Kurumsal kapasitenin geliştirilmesi.						
Stratejik Hedefler	Performans Göstergesi	2019-2020	2020-2021	2021-2022	2022-2023	2023-24
Stratejik Hedef 5.1. Mevcut kadroda ek görevli olarak bulunan öğretim görevlilerimizin doktorasını tamamlayarak kadromuza dahil olması	Tamamlanan doktora sayısı	+	+	+	+	+
Stratejik Hedef 5.2. Mevcut kadroda bulunan Dr. Öğr. Üyelerinin Doçentlik başvurularını hazırlamaları için teşvik edilmeleri	Doçentlik başvuru sayısı	+	+	+	+	+

Stratejik Hedef 5.3. Akademik kadro açığı olan programlardaki eksikliklerin kademeli olarak giderilmesi	Kadroya eklenen öğretim üyesi sayısı	+	+	+	+	+
Stratejik Hedef 5.4. Öğretim elemanı/üyelerine ayrılan fiziksel şartların iyileştirilerek eksiklerin giderilmesi	Öğretim elemanı/görevlisi başına düşen oda sayısı	+	+	+	+	+
Stratejik Hedef 5.5. Fakültenin erişilebilirlik altyapısının iyileştirilmesi	Yüksekokul engelli öğrencilerinin ihtiyaçlarının tespiti ve PÜKO sürecinin işletilmesi		+	+	+	+
Stratejik Hedef 5.6. Fakülte teknoloji ve uzaktan eğitim altyapısının günün ihtiyaçlarına uyarlanması	Fakültenin ihtiyaç duyduğu uzaktan eğitim ve hibrid eğitim altyapısının geliştirilmesi		+	+	+	+



A.1.10 Biriminizdeki Eğitim ve Toplumsal Katkı süreçlerinde uyguladığınız izleme ve iyileştirme faaliyetlerini açıklayınız (öğrenci sayıları gibi değişim gösteren süreçlere yönelik bir performans yönetim mekanizması var mıdır?)

Üniversitemiz sürekli eğitim merkezi, çeşitli laboratuvarlar, araştırma merkezleri ve daha pek çok akademik ve idari birim aracılığıyla içinde bulunduğu toplumla yakın ilişki içerisinde; Bu doğrultuda aşağıda SHMYO bazında toplumsal katkı amaçlı yapılan birkaç etkinlik örneği yer almaktadır.

Kanıtlar:

[Toplumsal Katkıya Yönelik Kanıtlar](#)

A.1.11 Biriminizde program akreditasyonu çalışmaları yapıldı mı? Eğer yapıldıysa akredite eden kuruluş adı, akreditasyonun geçerlilik zamanı ve biriminize değerlendirme ekibi tarafından verilen geri bildirimler nelerdir? Açıklayınız.

Sağlık Hizmetleri Meslek Yüksekokulunu değerlendirecek akreditasyon kuruluşu yeni kurulduğu için henüz değerlendirme yapılamamıştır.

A.1.12 Biriminizin iç ve dış paydaşları kimlerdir? Bu paydaşlarla ilişkilerinizi açıklayınız.

Sağlık Hizmetleri Meslek Yüksekokulu iç paydaşlarımız;

Öğrencilerimiz

Öğretim Elemanlarımız

Ders veren tam/yarı zamanlı Öğretim Üyelerimiz

Sağlık Hizmetleri Meslek Yüksekokulu diğer programları

Üst yönetim birimleri: Dekanlık, Rektörlük

İdari personel

İstanbul Aydın Üniversitesi Araştırma Merkezleri, Kariyer Merkezi

Sağlık Hizmetleri Meslek Yüksekokulu dış paydaşlarımız;

Mezunlarımız

Üniversitemizin diğer fakülte, bölüm ve programları,

Diğer üniversitelerin SHMYO programları,

İşveren Kurumlar,

İstanbul Aydın Üniversitesi - Medical Park Eğitim ve Araştırma Hastanesi

İl Sağlık Müdürlüğüne bağlı hastaneler

Üniversite hastaneleri

Özel ambulans şirketleri

112 Komuta Kontrol Merkezleri

Sivil Toplum Kuruluşları

Sağlık Hizmetleri Meslek Yüksekokulumuz iç ve dış paydaş toplantılarını birim bazında etkili bir şekilde sürdürmektedir. Birimler gerçekleştirdikleri paydaş toplantılarının sonuçlarını değerlendirmekte, gerekli raporları iyileştirme planlarında kullanmakta ve bütün kalite güvence sistemi unsurlarını azami gayretle kurum içerisinde uygulamaya devam etmektedir.

Kanıtlar:



[SHMYO İç Paydaş Toplantı Tutanakları](#)
[SHMYO Dış Paydaş Toplantı Tutanakları](#)

A.1.13 Biriminizde öğrenim gören uluslararası öğrencilerin taleplerini karşılamaya yönelik kullandığınız/hayata geçirdiğiniz geri bildirim mekanizmanızı (memnuniyet anketi, şikayet hattı vb) açıklayınız.

Kanıtlar:

[Memnuniyet anketi](#)

[Şikayet / İtiraz / Öneri ve Değerlendirilmesi Formu](#)

A.1.14 Biriminizde uluslararasılaşmaya yönelik faaliyetleriniz nelerdir? Açıklayınız.

Öğrencilerin yabancı dil bilgi düzeyinin yeterli düzeyde olmaması nedeniyle Erasmus ile giden öğrenci hareketliliği gerçekleşmemiştir. Erasmus ile yurtdışı öğretim üyesi hareketliliğine giden öğretim üyelerinin sayısı 2'dir.

Öğr.Gör.Barış CELBEK İspanya'nın Valencia şehrinde 15-19 Mayıs tarihleri arasında Universidad Católica de Valencia tarafından 3.'sü düzenlenen Uluslararası haftasında 32 farklı ülkeden katılımcının olduğu etkinlikte Türkiye'den tek davetli olarak üniversitemizi temsil etmiştir.

Ortopedik Ortez ve Protez Programı adına; 03.10.2022-07.10.2022 Erasmus Personel Hareketliliği Eğitim Alma Programı kapsamında St. Ignatius of Loyola University of Applied Sciences Üniversitesinde 5 gün misafir olundu. Üniversitemiz ve bölümümüz tanıtıldı ayrıca transtibial protezler ile ilgili kısa bir workshop gerçekleştirildi. Fotoğraflar aşağıda yer almaktadır. Ayrıca Litvanya Kaunas şehrindeki özel Protez Ortez merkezlerinin ziyareti gerçekleştirildi.

13.03.2023-17.03.2023 Erasmus Personel Hareketliliği Eğitim Alma Programı kapsamında Thomas More University of Applied Sciences Üniversitesinde 18th Thomas More International Days kapsamındaki programa misafir olundu. Bu program kapsamında birçok akademisyen ile tanışma fırsatı bulundu. Toplu sosyal etkinlikler yapıldı. Üniversitemiz ve bölümümüz tanıtıldı ayrıca transtibial protezler ile ilgili kısa bir workshop gerçekleştirildi. Fotoğraflar aşağıda yer almaktadır.

Kanıtlar:

[Öğr.Gör.Barış CELBEK'e ait kanıt](#)

[Öğr.Gör. Ayşe YAZGAN'a ait kanıt](#)



A.1.15 Biriminizde anahtar performans göstergelerinin (KPI) üç yıllık değişimini açıklayınız.

(Akademik personel, proje, patent ve yayın sayıları, uluslararası öğrenci sayıları, yerleşen son kişinin başarı sırası)

	Akademik personel sayısı	Yayın sayısı	Uluslararası öğrenci sayısı	Yerleşen son kişinin başarı sırası
2021	Profesör: 2 Doçent:1 Dr. Öğr. Üyesi: 12 Öğretim Görevlisi: 44 Toplam 59			
2022	Profesör: 1 Doçent:2 Dr. Öğr. Üyesi: 14 Öğretim Görevlisi: 43 Toplam 60			
2023	Profesör: 1 Doçent:2 Dr. Öğr. Üyesi: 14 Öğr. Gör. Dr. :1 Öğretim Görevlisi: 46 Toplam 64	15	366	

Kanıtlar:

[2023 yılına ait yayın listesi](#)

A.1.16 Karar alma süreçlerinizde öğrenci temsilcileri yer alıyor mu? Evet ise hangi süreçlerde öğrenciler katılım sağlıyor? Açıklayınız.

Karar alma süreçlerinde öğrenci temsilcileri yer almaktadır. Ancak Kalite Komisyonunda görev alan öğrenci temsilcimiz mezun olduğu için yeni temsilci seçimi planlama aşamasındadır. Gerçekleştirilen toplantılara genel SHMYO öğrenci temsilcisi katılım sağlamaktadır. Bu toplantılarda eğitim-öğretim başta olmak üzere, laboratuvarların sağladığı imkanlar varsa eksikleri, üniversite yaşam koşulları, üniversitenin sağladığı olanaklar, fiziksel koşullar vb. hakkında öğrenci temsilcilerinin görüşleri alınmakta ve iyileştirme önerileri paylaşılmaktadır.

Kanıtlar:

[SHMYO Öğrenci Temsilcisi Toplantısı ile ilgili kanıt 1.](#)

[SHMYO Öğrenci Temsilcisi Toplantısı ile ilgili kanıt 2.](#)



A.1.17 Üniversitemizin internet sitesinde biriminizle ilgili bilgiler güncel mi? (Türkçe- İngilizce) Açıklayınız.

SHMYO internet sitesinde bulunan bilgiler günceldir. Ancak öğretim elemanı CV bilgileri güncellenmeye devam etmektedir. Aynı zamanda genel bilgiler belirli periyodlarla güncellenmekte ve üniversitemizin bilgi işlem daire başkanlığından destek alınmaktadır.

Kanıtlar:

[İstanbul Aydın Üniversitesi Sağlık Hizmetleri Meslek Yüksekokulu Web Sitesi \(Türkçe\)](#)
[İstanbul Aydın Üniversitesi Sağlık Hizmetleri Meslek Yüksekokulu Web Sitesi \(İngilizce\)](#)

B. EĞİTİM VE ÖĞRETİM

Program tasarımı, değerlendirmesi ve güncellenmesi

B.1 Yükseköğretimin ve teknolojinin dönüşen dünyasına uyum sağlamak için ders programlarınızı ne kadar sıklıkla güncelliyorsunuz? Açıklayınız.

SHMYO programlarında iç ve dış paydaş geribildirimleri göz önünde bulundurularak ve diğer üniversitelerin ilgili alanlarının müfredatları incelenerek günümüz ihtiyaçlarını karşılayacak şekilde güncellemeler yapılmaktadır. Örneğin, Sosyal Hizmet için Mevzuat dersi kapsamında değişen hukuki metinler her ders öncesinde güncellenmektedir.

Kanıtlar

- [İAÜ Eğitim ve Öğretim Yönetmeliği](#)
- [SHZ207 Sosyal Hizmet için Mevzuat](#)

B.1.1 Müfredat oluşturulması ve değişikliği süreçlerine paydaş katılımı sağlanıyor mu? Açıklayınız.

SHMYO programlarında müfredat oluşturulmasında ve güncellenmesinde iç ve dış paydaş geribildirimleri göz önünde bulundurulmaktadır.

Kanıtlar

- [Dış paydaş görüşmesi](#)

Programların yürütülmesi



B.2 Programların Yürütülmesini (Öğrenci Merkezli Öğrenme Öğretme ve Değerlendirme) açıklayınız.

Öğretim yöntemi öğrenciyi aktif hale getiren ve etkileşimli öğrenme odaklıdır. Tüm eğitim türleri içerisinde (örgün, ikinci öğretim, uzaktan, hibrit) o eğitim türünün doğasına uygun; öğrenci merkezli, yetkinlik temelli, süreç ve performans odaklı disiplinler arası, bütünlüğü, vaka/uygulama temelinde öğrenmeyi önceleyen yaklaşımlara yer verilir. Bilgi aktarımından çok derin öğrenmeye, öğrenci ilgi, motivasyon ve bağlılığına odaklanılmıştır. Eğitim süreçleri ön lisans öğrencilerini kapsayan; teknolojinin sunduğu olanaklar ve ters yüz öğrenme, proje temelli öğrenme gibi yaklaşımlarla zenginleştirilmektedir. Öğrencilerinin araştırma süreçlerine katılımı müfredat, yöntem ve yaklaşımlarla desteklenmektedir. Tüm bu süreçlerin uygulanması, kontrol edilmesi ve gereken önlemlerin alınması sistematik olarak değerlendirilmektedir.

Kanıtlar

- [Harmanlanmış öğrenme modeli ile yapılması planlanan dersler](#)
- [Eğitim geliştirme prosedürü](#)
- [Hibrit eğitim modeli kararı](#)
- [Öğr. Gör. Güler DEYMENCİOĞLU Harmanlanmış ders](#)

B.2.1 Öğrencilerden gelen geri bildirimleri nasıl alıyorsunuz? Süreci nasıl işletiyorsunuz?(Geri bildirimlerin kayıtları, geri dönütlerin takibi ve iyileştirme çalışmaları vb.). Geri bildirim mekanizması varsa hangi konularla (dersleri işleniş biçimi, AKTS hesabı, dilek şikayet vb.) ilgili geri bildirim sağlıyorsunuz? Açıklayınız.

Öğrenci merkezli ölçme ve değerlendirme, yetkinlik ve performans temelinde yürütülmekte ve öğrencilerin kendini ifade etme olanakları mümkün olduğunca çeşitlendirilmektedir. Kurum, ölçme değerlendirme yaklaşım ve olanaklarını öğrenci-öğretim elemanı geri bildirimine dayalı biçimde iyileştirmektedir.

Kanıtlar

- [Ubis danışman ve ders değerlendirme](#)

B.2.2 Erasmus programlarından faydalanan öğrencileriniz var mı? Öğrencilerinizi uluslararası programlara katılmaya teşvik eden mekanizmaları varsa açıklayınız.



İstanbul Aydın Üniversitesi uluslararasılaşma alanında özel bir konuma sahiptir. 58 ülkede 178 üniversite ile Erasmus iş birlikleri, ikili değişim programları ve ortak çalışmalar yürütülmektedir. SHMYO olarak öğrencilerimizin Erasmus kapsamında desteklemekteyiz. Erasmus programına katılan öğrencimiz ile katılmayı isteyen başka bir öğrencimiz bir araya getirilerek bilgi aktarımı sağlanmıştır. Bunun yanı sıra öğrenci ilgili birime yönlendirilmiştir.

Kanıtlar

- [Erasmus programına katılan öğrencimiz](#)
- [Bilgi aktarımı görüşmesi](#)
- [Erasmus birimi](#)

B.2.3 Karar alma süreçlerinize öğrencilerinizi dahil ediyor musunuz? Açıklayınız.

Öğrencilerimize komisyonlarımızda ve yapmış olduğumuz toplantılarda yer vererek program, müdürlük ve rektörlüğümüz dahilinde eğitim-öğretim süreçlerine dahil etmekteyiz.

Kanıtlar

- [Müdürlük yönetim kurulu](#)
- [Rektörlük öğrenci toplantısı mail 1](#)
- [Rektörlük öğrenci toplantısı mail 2](#)

Öğrenme Kaynakları ve Akademik Destek Hizmetleri

B.3.1 Biriminizde öğrencilerin akademik gelişimi ve kariyer planlamasına yönelik destek hizmetleri nasıl sağlanmaktadır? Açıklayınız.

Sınıf, laboratuvar, kütüphane, stüdyo; ders kitapları, çevrimiçi (online) kitaplar/belgeler/videolar vb. kaynaklar uygun nitelik ve niceliktedir, erişilebilirdir ve öğrencilerin bilgisine/kullanımına sunulmuştur. Öğrenme ortamı ve kaynaklarının kullanımı izlenmekte ve iyileştirilmektedir. Kurumda eğitim-öğretim ihtiyaçlarına tümüyle cevap verebilen, kullanıcı dostu, ergonomik, eş zamanlı ve eş zamansız öğrenme, zenginleştirilmiş içerik geliştirme ayrıca ölçme ve değerlendirme ve hizmet içi eğitim olanaklarına sahip bir öğrenme yönetim sistemi bulunmaktadır. Öğrenme ortamı ve kaynakları öğrenci - öğrenci, öğrenci öğretim elemanı ve öğrenci - materyal etkileşimini geliştirmeye yönelmektedir.

Kanıtlar



- [Öğrenme kaynakları](#)
- [Öğrenci CV oluşturma yazışması](#)

B.3.2 Mezun öğrencilerinizi izlemeye yönelik çalışmalar yürütüyor musunuz? (Mezun izleme birimi, anket, iletişim grupları, sosyal medya vb.) Açıklayınız.

Mezun izleme sistemi uygulamaları izlenmekte ve ihtiyaçlar doğrultusunda programlarda güncellemeler yapılmaktadır.

Kanıtlar

- [Mezun anketi](#)
- [Mezun öğrenci yazışma](#)

B.3.3 Öğrencilerin akademik danışmanlarıyla iletişimini açıklayınız.

Akademik personellerin ofis önleri asılı olan danışmanlık gün ve saatlerinin yazıldığı tablo mevcuttur. Mevcut uygulama dışında her akademik personel her dersi için doldurmuş olduğu Ders Tanıtım Formunda (Syllbus) ilgili dersin akademik danışma gün ve saatini yazıyor ve öğrenciler bu doğrultuda hareket etmektedir.

B.3.4 Biriminizde engelli öğrencilere yönelik düzenlemeler bulunuyor mu? Açıklayınız.

-Ders planlama sürecinde öğrencilerin engel grupları dikkate alınarak planlama yapılmaktadır. SHMYO bünyesinde bulunan engelli öğrenciler için dönem başından ders programlarında derslik ile ilgili bir değişiklik yapılması gerekiyorsa ilgili engel grubuna göre dersleri uygun sınıf ve binalara atanmaktadır.

-Engelli olan öğrencilerimize staj yeri ayarlanması, işe yerleştirme konularında destek olunmaktadır.

- Engelli öğrenciler vize ve final haftalarında engel grubuna göre ayrı bir sınıf ve gözetmen atanmaktadır.

2023-2024 itibariyle SHMYO bünyesinde kayıtlı engelli öğrenciler aşağıdaki gibidir.

Engelli Öğrenci İsmi	Cinsiyeti	Programı	Engel Türü (Aşağıdaki uygun tanı grubunu seçiniz.)
Emrecan Şamasas	Erkek	TDS	Görme
İlter Ceylan	Erkek	ECZ	Ortopedik
Çenker Kaya	Erkek	ECZ	Süreçten
Ayşegül KAPLAN	KADIN	TLT	Süreçten
Serranur KAYA	Kadın	ECZ	Süreçten
Şenay TOPTAŞ	Kadın	DYL	Süreçten

Örnek Kanıtlar:

[-Engelli Öğrenci Yazışmaları](#)

B.3.5 Öğrenci danışmanı atama mekanizmasını açıklayınız.



Bölüme kayıt yaptıran her öğrenciye bir danışman öğretim elemanı atanır. Danışman öğretim elemanı öğrencinin ders seçimi, üniversite kuralları, diğer öğretim elemanları ile ilişkiler, staj işlemleri veya merak ettiği her türlü konuda öğrencilere danışmanlık yapar. Sınıf temsilcileri aracılığı ile cep telefonundan veya mail aracılığı ile her zaman taleplerini danışmanlarına iletebilirler. Danışmanlar ders durumları iyi olmayan öğrencilere düzeltmeleri konusunda tavsiyelerde bulunurlar ve öğrencilerin kariyer planlamasında nelere dikkat etmeleri gerektiği konularında rehberlik ederler. Örnek olarak Fizyoterapi programı danışmanlık sayıları aşağıda verilmiştir.

Öğretim Elemanlarının Danışmanlık Yaptığı Öğrenci Sayıları

Hoca	Bölüm	Sınıf	Öğretim	Sayı
Öğr. Gör. AYŞE BAYDERE Toplam danışmanlık : 57 Öğrenci	FİZYOTERAPİ	0	2	1
	FİZYOTERAPİ	1	2	56
Öğr. Gör. BARIŞ CELBEK Toplam danışmanlık : 142 Öğrenci	FİZYOTERAPİ	1	1	8
	FİZYOTERAPİ	3	1	82
	FİZYOTERAPİ	3	2	52
Öğr. Gör. KÜBRA NUR MENENGİÇ Toplam danışmanlık : 73 Öğrenci	FİZYOTERAPİ	0	1	1
	FİZYOTERAPİ	1	1	72
Öğr. Gör. UĞUR OVACIK Toplam danışmanlık : 43 Öğrenci	FİZYOTERAPİ	1	2	4
	FİZYOTERAPİ	2	2	39
Öğr. Gör. ÖZGE MİNE YILMAZ Toplam danışmanlık : 47 Öğrenci	FİZYOTERAPİ VE REHABİLİTASYON	1	1	1
	FİZYOTERAPİ VE REHABİLİTASYON	2	1	3
	FİZYOTERAPİ VE REHABİLİTASYON	3	1	4
	FİZYOTERAPİ VE REHABİLİTASYON	5	1	39
Öğr. Gör. İREM NUR ŞENER Toplam danışmanlık : 72 Öğrenci	FİZYOTERAPİ	2	1	72

Danışmanlık Yönergesi

<https://www.aydin.edu.tr/trtr/ogrenciler/yasayonetmelikler/Documents/Dan%c4%b1%c5%9fman%c4%b1k%20y%c3%b6nergesi.pdf>

Öğretim Kadrosu

B4.1 Biriminizin eğitim öğretim kadrosu politikasını açıklayınız (Öğretim kadrosunun geri bildirimlerini (memnuniyet anketleri) dikkate alıyor musunuz? Öğretim üyesi işten ayrılma ve yeni göreve başlama taleplerini karşılamada nasıl bir yol izliyorsunuz ?)

Öğretim elemanları ihtiyaçlar doğrultusunda ve norm kadro eksiklerine göre alınmaktadır. Eğitim öğretim dönemi başlangıcında ve dönem arasında mutlaka birim yöneticileri tarafından eksik kadro varlığı sorgulanıp varsa eksik ihtiyaçlara yönelik İAÜ Rektörlüğü tarafından ilana çıkılmaktadır.

İAÜ Ubis sisteminde yer alan Memnuniyet anketleri akademik personel tarafından her yıl düzenli doldurulmakta ve İnsan Kaynakları tarafından



değerlendirilmektedir sonuçları ve uygulamaları Dekan ve Müdürlerle paylaşılmaktadır.

Öğretim elamanları işten ayrılmaları İş Kanununun esaslarına dayanmaktadır. Personel ihbar süresini çalışıp işten ayrılabilir. Bu uygulamaları baştan sona yürüten İAÜ Personel Daire ve İnsan Kaynakları başkanlığıdır. Ayrılan personel yerine ihtiyaç doğrultusundan ilana çıkılmaktadır.

Öğr. Gör. L E

Ana Menü

- Anasayfa
- Hesap Ayarları
- Akademik Bilgi Sistemi
- Eğitim Bilgi Sistemi
- Moodle
- Tez Proje İşlemleri
- Online Derslerim
- Akademik Takvim
- Anketler & Formlar
- Kartlı Geçiş Sistemi
- B.İ.D.B. Destek Talepleri
- Online Ders Listesi
- Çıkış

Akademik Performans Sistemi

- APS

Etkinlik Yönetimi

- Etkinlik Talebi

S.Y.B.S.

- Stratejik Yönetim Bilgi Sistemi
- Anketler
- Memnuniyet Anketi
- Özdeğerlendirme Anketi

İnsan Kaynakları

- Deneme Süresi Formları
- Eğitim Talep Formu

Personel Memnuniyet Anketi

Değerlendirme Ölçütleri

Fikrim Yok Kesinlikle Katılmıyorum Katılmıyorum Kararsızım Katılıyorum Kesinlikle Katılıyorum

Not: Ankete verdiğiniz cevap anında kaydedildiği için istediğiniz zaman sayfadan ayrılabilir, daha sonra kaldığınız yerden devam edebilirsiniz.
Anket sonuçlarının değerlendirilmesinde sizi tanımlayacak hiçbir kişisel veri kullanılmayacaktır.

1- YÖNETİM ŞEKLİ

1- İAÜ'nün misyonu, vizyonu, amaçları ve temel değerleri ile politika ve stratejileri tüm çalışanlar tarafından bilinir.	<input type="radio"/>	<input checked="" type="radio"/>	<input type="radio"/>	<input type="radio"/>	<input type="radio"/>	<input type="radio"/>	<input type="radio"/>
2- İAÜ'nün vizyonu, geleceğe bakış açısına uygundur.	<input type="radio"/>	<input checked="" type="radio"/>	<input type="radio"/>	<input type="radio"/>	<input type="radio"/>	<input type="radio"/>	<input type="radio"/>
3- İAÜ, adil bir şekilde yönetilmektedir.	<input type="radio"/>	<input checked="" type="radio"/>	<input type="radio"/>	<input type="radio"/>	<input type="radio"/>	<input type="radio"/>	<input type="radio"/>
4- İAÜ, katılımcı ve paylaşımcı bir şekilde yönetilmektedir.	<input type="radio"/>	<input checked="" type="radio"/>	<input type="radio"/>	<input type="radio"/>	<input type="radio"/>	<input type="radio"/>	<input type="radio"/>
5- İAÜ, toplumun değişim ihtiyaçlarını fark eder ve değişime öncülük eder.	<input type="radio"/>	<input checked="" type="radio"/>	<input type="radio"/>	<input type="radio"/>	<input type="radio"/>	<input type="radio"/>	<input type="radio"/>
6- İAÜ, etik ve toplumsal değerlere bağlı politikalar izler.	<input type="radio"/>	<input checked="" type="radio"/>	<input type="radio"/>	<input type="radio"/>	<input type="radio"/>	<input type="radio"/>	<input type="radio"/>
7- İAÜ, çağdaş bir çevre politikasına sahiptir ve buna bağlı olarak çevreye gerekli özeni gösterir.	<input type="radio"/>	<input checked="" type="radio"/>	<input type="radio"/>	<input type="radio"/>	<input type="radio"/>	<input type="radio"/>	<input type="radio"/>
8- İAÜ Yöneticileri, dürüst ve açık fikirlidir.	<input type="radio"/>	<input checked="" type="radio"/>	<input type="radio"/>	<input type="radio"/>	<input type="radio"/>	<input type="radio"/>	<input type="radio"/>
9- İAÜ Yöneticileri, çalışanlarına değer verir.	<input type="radio"/>	<input checked="" type="radio"/>	<input type="radio"/>	<input type="radio"/>	<input type="radio"/>	<input type="radio"/>	<input type="radio"/>
10- İAÜ Yönetimi, bölüm/program/birim faaliyetlerini destekler.	<input type="radio"/>	<input checked="" type="radio"/>	<input type="radio"/>	<input type="radio"/>	<input type="radio"/>	<input type="radio"/>	<input type="radio"/>
11- İAÜ Yönetimi, bireysel çalışmalarını destekler.	<input type="radio"/>	<input checked="" type="radio"/>	<input type="radio"/>	<input type="radio"/>	<input type="radio"/>	<input type="radio"/>	<input type="radio"/>
12- İAÜ Yöneticileri, kurum kültürünün benimsenmesinde ve yaygınlaştırılmasında etkin rol üstlenir.	<input type="radio"/>	<input checked="" type="radio"/>	<input type="radio"/>	<input type="radio"/>	<input type="radio"/>	<input type="radio"/>	<input type="radio"/>

Memnuniyet anketi

Yeni | Sil | Arşivle | Gereksiz | Süpür | Taşı | Kategoriler

Aramadan çık

Klasörlerde

- Tüm klasörler
- Gelen Kutusu
- Gönderilmiş Öğeler
- Siliniş Öğeler
- Gönderen
- Hatice YALÇIN
- Narin ABDULLAH
- Barış CELBEK
- IAU Info
- Emine Ceyda SOZÜT
- Seçenekler
- Eklerle birlikte
- Tarih

Tüm klasörler

IAU Info

IAU Strateji ve Kalite Bülteni Yayın

İstanbul Aydın Üniversitesi Strateji ve Kalite...

Uğur OVACIK

Diyabet

Teşekkürler Öğr. Gör. Uğur OVACIK TBİBİ ...

Hatice YALÇIN

Memnuniyet Anketi

This message has been archived. View th...

IAU Info

Personel Memnuniyet Anketi

This message has been archived. View th...

Mukaddes AVŞAR SA...

KİDR 2.2 - 42

Ekteci. İyi çalışmalar dilerim. Dr. Öğr. Üye...

aziz SÖZER

Anketime Katılım Ricası hk.

...dışkınız ayrıp katılım gösterebilirsiniz...

Personel Memnuniyet Anketi

IAU Info

13.09.2022 (Sal), 11:24

Gelen Kutusu

This message has been archived. View the original item

2021-2022 Eğitim Öğretim Yılı Personel Memnuniyet Anketinin 21 Eylül 2022 tarihine kadar tarafınızdan doldurulması gerekmektedir. Birimlerinizde görev yapan tüm elemanlarınıza ilgili anketi doldurtmanız için gereğini önemle rica ederim.

Anket Linki:

https://ubis.aydin.edu.tr/?Pointer=Survey&Page=StaticSurveys&SurveyPointer=PersonelMemnuniyet

Prof. Dr. İbrahim Hakkı Aydın

Rektor Vekili

B.4.2 Biriminizde görev yapan eğitim öğretim elemanlarının ders verme performanslarını izlediğiniz bir mekanizma var mı? Açıklayınız.

Öğretim elemanları ve araştırmacıların performansı sistematik olarak değerlendirilir. Araştırma performanslarına yönelik analiz raporları kurumun kendi ihtiyaçları doğrultusunda geliştirdiği YÖKSİS ile entegre APS uygulaması ile takip edilmektedir.

SHMYO bünyesinde ders yükleri Rektörlük tarafından belirlenir ve doğrultuda ders atamaları yapılmaktadır. Ayrıca SHMYO bünyesinde ders verme performansının izlendiği ve değerlendirildiği bir mekanizma bulunmamaktadır.

B.4.3 Eğitim kadrosunun eğitim-öğretim performansını takdir-tanıma ve ödüllendirmek üzere nasıl bir yöntem uyguluyorsunuz? Açıklayınız.




Kurumun tüm birimlerinde öğretim kadrosunu, kurumsal amaçlar doğrultusunda teşvik etme ve ödüllendirmeye ilişkin, sürdürülebilir ve olgunlaşmış uygulamalar kurumun tamamında benimsenmiştir; kurumun bu kapsamda kendine özgü ve yenilikçi birçok uygulaması bulunmakta ve bu uygulamaların bir kısmı diğer kurumlar tarafından örnek alınmaktadır. BAP biriminin yanı sıra üniversitemizde araştırma/geliştirme faaliyetleri ve üretilen fikirlerden elde edilen sonuçların, ülke ve bölge ekonomisi için katma değeri yüksek teknolojik ve ekonomik değerlere dönüştürülerek rekabet gücünü artırmaya sürdürülebilir katkı sağlamak, ve üniversite-devlet-iş dünyası-toplum arasında rehber ve işbirliği noktası olarak ülkemiz ile bölgemiz çapında yenilikçilik kültürünün gelişmesine ve yaygınlaşmasına da katkı sağlamak amacıyla 2016 yılında “İstanbul Aydın Üniversitesi Teknoloji Transfer ve Proje Yönetim Ofisi” kurulmuştur. Birim tarafından üniversitedeki araştırmacıların ve öğrencilerin fikri sınai mülkiyet hakları başvuruları ve başvuru sonrası tüm süreçler hakkında ve girişim fikirlerinin olgunlaşması, şirkete dönüşmesi ve ticarileşmesi konularında destek verilmektedir. Teknoloji Transfer ve Proje Yönetim Ofisi hakkında detaylı bilgiye aşağıdaki link aracılığıyla erişilebilir. <https://ttypo.aydin.edu.tr/>

Akademisyenler, öğrenciler ve mezunlar başta olmak üzere, araştırma-geliştirme ve/veya ürün/süreç/hizmet yeniliği içeren teknoloji/yenilik odaklı iş fikri/proje sahibi her türlü girişimci veya işletmelere iş ve/veya proje fikirlerini ticari değere dönüştürmeleri için gereken altyapı ve danışmanlık hizmetini vermek amacıyla 2020 yılında Teknoloji Geliştirme Merkezi (TEKMER) kurulmuştur. Üniversitemiz KOSGEB tarafından TEKMER isim kullanım hakkını ilk alan üniversitedir. TEKMER hakkında detaylı bilgiye aşağıdaki link aracılığıyla erişilebilir.

<https://tekmer.aydin.edu.tr/>

SHMYO bünyesinde ayrıca özel bir takdim ve ödüllendirme mekanizması yoktur.



Öğr. Gör.

Ana Menü

- Anasayfa
- Hesap Ayarları
- Akademik Bilgi Sistemi
- Eğitim Bilgi Sistemi
- Moodle
- Tez Proje İşlemleri
- Online Derslerim
- Akademik Takvim
- Anketler & Formlar
- Kartlı Geçiş Sistemi
- B.İ.D.B. Destek Talepleri
- Online Ders Listesi
- Çıkış

Akademik Performans Sistemi

- APS








Etkinlik Yönetimi

- Etkinlik Talebi

S.Y.B.S.

- Stratejik Yönetim Bilgi Sistemi

Yeni Faaliyet

 Yeni Faaliyet	 Faaliyetlerim	 Puanlarım Sezon Toplamı	 Puanlarım Kategorilerine Göre Detaylı	 Onay Bekleyen Faaliyetler	 Hedef Belirleme Formu	 Yök Formatlı CV
---	---	---	--	---	---	---

[-BAP Uygulama Yönergesi](#)

[-Bilimsel ve Sanatsal Faaliyetler Teşvik Yönergesi](#)



B.4.4 Eğiticilerin eğitimi konusunda nasıl bir yöntem uyguluyorsunuz? Açıklayınız.

Uzaktan Eğitim Merkezimiz (UZEM) tarafından Eğiticinin Eğitimi çalışmaları yürütülmekte ve kişilere/bölgelere birebir teknik destek ve danışmanlıklar da verilmektedir. 2022 yılı Haziran ve Eylül ayları arasında SHMYO bünyesinde bulunan tüm akademik personel Eğitim Fakültesi- Fen Edebiyat Fakültesi ve UZEM iş birliği ile yürütülen eğiticinin eğitimi sertifika programına katılıp eğitim sonrası sınavdan başarılı bir şekilde geçip sertifika eğitimini almıştır.

Eğiticinin Eğitimi Programı Sınavı Hakkında



Serkan YAMAN

20.07.2022 (Çar), 15:17

Ahmet Ebrar SAKALLI; Alper TURAN; Ayça YÜKSEL SAKINÇ; Ayhanberk İRDEN; Ayşe ÇETİNKAYA; Başak ŞENOL; +229 diğer

Tümünü yanıtla

Gelen Kutusu

Değerli Hocalarım

Eğiticilerin Eğitimi Sertifika Programının sınavı 27 Temmuz Çarşamba günü saat 10.00 da T 407 numaralı anfide yapılacaktır. Sınavımız 75-80 dakika sürecektir.

Eğitim alan tüm hocalarımızın sınava katılımı önemlidir.

Sevgi ve saygılarımla

Prof. Dr. Elif Yeşim Üstün

egiticinin eğitim

Yeni | Sil | Arşivle | Gereksiz | Süpür | Tağı | Kategoriler

Aramadan çık

Klasörlerde

- Tüm klasörler
- Gelen Kutusu
- Silinmiş Öğeler
- Gönderen
- IAU Info
- Info@aydin.edu.tr
- Eğiticinin Eğitimi
- egiticinnetimi348@ay
- Serkan YAMAN
- serkanyaman@aydin.edu.tr
- Hatice YALÇIN
- haticeyalcin@aydin.edu.tr
- Narın ABDULLAH
- narinabdullah@aydin.edu.tr

Tarih

- Tümü
- Bu hafta
- Geçen hafta
- Bu ay
- Aralık seç

Başlangıç

15.01.2024 (Pzt)

Tüm klasörler

Serkan YAMAN

- Eğiticilerin Eğitimi Programı 4. Gü
- 30.06.2022
- This message has been archived. View th...

Serkan YAMAN

- Eğiticilerin Eğitimi Programı 3. Gü
- 29.06.2022
- This message has been archived. View th...

Serkan YAMAN

- Eğiticilerin Eğitimi Programı 2. Gü
- 28.06.2022
- This message has been archived. View th...

Serkan YAMAN

- Eğiticilerin Eğitimi Programı 2. Gü
- 28.06.2022
- This message has been archived. View th...

Serkan YAMAN

- Eğiticilerin Eğitimi Programı Hakkı
- 27.06.2022
- This message has been archived. View th...

Eğiticinin Eğitimi

- Ölçme ve Değerlendirme - Öğle
- 27.06.2022

Eğiticilerin Eğitimi Programı 3. Gün Oturumu Hakkında

Serkan YAMAN

29.06.2022 (Çar), 08:58

Ahmet Ebrar SAKALLI; Alper TURAN; Ayça YÜKSEL SAKINÇ; Ayhanberk İRDEN; Ayşe ÇETİNKAYA; Başak ŞENOL; +221 diğer

Gelen Kutusu

This message has been archived. [View the original item](#)

Merhabalar değerli hocalarım,
Eğiticilerin eğitimi 3. Gün oturumu için katılım linki aşağıdadır. Sınıf Yönetimi eğitimi 10.00'da başlayacaktır. İyi günler dilerim.

<https://teams.microsoft.com/join/19%3a68913ceb71d546248046f3228590baf%40thread.tacv2/1656482165731?context=%7b%22tid%22%3a%22da9bbe4-3113-49c7-bce6-faeb4139b6%22%2c%22oid%22%3a%229e8f1e79-8dff-45f8-8149-1ad2e4b69c44%22%7d>

[cid:Florya-logo_bb3d8647-d788-4aab-9409-ada91bd6b44f.png] [cid:89587d69-db9f-43db-978d-e88967cc4b9f.jpg]

Serkan YAMAN

UYGULAMA ARAŞTIRMA MERKEZLERİ KOORDİNATÖRLÜĞÜ
UZAKTAN ÖĞRETİM UYGULAMA VE ARAŞTIRMA MERKEZİ
Uzman

[cid:test_loc_04b9d01d-3e52-46c5-8396-b175fac20577.jpg] FLORYA HALİT AYDIN
YERLEŞKESİ<https://www.google.com.tr/maps/place/Istanbul+Ayd%4C%20University/@40.9923143,28.7989528,16z/data=!4m5!3m4!1s0x14caa296db59606d:0x6594147beb1449b418m2!3d40.9920039!4d28.797816>
[cid:florya-tif_7418e9fd-5f70-4e52-8bc7-7d44ba2d29de.png] 444 1 428 14719
frid:



EĞİTİCİNİN EĞİTİMİ SINAV SONUCU SORGULAMA

Fakülte:

Sağlık Hizmetleri MYO

Eğitim Alınan Yılı:

2022

Ad - Soyad:

Silva Polat Sarı

Sonuç Sorgula

Ad - Soyad	Silva Polat Sarı
Eğitim Adı	Eğitiminin Eğitimi
-	-
-	-
Ad - Soyad	Silva Polat Sarı
Eğitim Yılı	2022
Puan	XX - Geçti

C. ARAŞTIRMA VE GELİŞTİRME

Araştırma Süreçlerinin/Sanatsal faaliyetlerinin Yönetimi ve Araştırma Kaynakları

C.1.1 Biriminizde dış fonlar tarafından desteklenen TÜBİTAK, Bakanlıklar vb. mevcut çalışma/projelerinizi açıklayınız.

2022 Eylül-2023 Eylül

OCAK 2023					
1.	Investigation of magnetic moment of Pcs(4338) and Pcs(4459) pentaquark states	Yayı n	Özdem U	Ulaş Özdem, Investigation of magnetic moment of Pcs(4338) and Pcs(4459) pentaquark states, Physics Letters B, Volume 836, 2023, 137635, ISSN 0370-2693, https://doi.org/10.1016/j.physletb.2022.137635 .	SCI
ŞUBAT 2023					



2.	Electromagnetic form factors of the Bc-like tetraquarks: molecular and diquark-antidiquark pictures	Yayı n	Özdem U	Ulaş Özdem, Electromagnetic form factors of the Bc-like tetraquarks: molecular and diquark-antidiquark pictures, Physics Letters B, Volume 838, 2023, 838, 137750, https://doi.org/10.1016/j.physletb.2023.137750 .	SCI
MART 2023					
3.	Exploring the magnetic dipole moments of TQQqs and TQQss states in the framework of QCD light-cone sum rules	Yayı n	Azizi K, Özdem U,	Kazem Azizi, Ulaş Özdem, Journal of High Energy Physics, https://doi.org/10.48550/arXiv.2301.07713	SCI
4.	Gravitational form factors of N→Δ transition via QCD light-cone sum rules	Yayı n	Özdem U, Azizi K,	Ulaş Özdem, Kazem Azizi, Gravitational form factors of N→Δ transition via QCD light-cone sum rules, Journal of High Energy Physics, Volume 2023, 48, https://doi.org/10.1007/JHEP03(2023)048 .	SCI
5.	Investigation of the Therapeutic Effects of Palbociclib Conjugated Magnetic Nanoparticles on Different Types of Breast Cancer Cell Lines	Yayı n	Parsian M., Mutlu P., Taghavi Pourianazar N., Yalcin Azarkan S. and Gunduz U.	Maryam Parsian, Pelin Mutlu, Negar Taghavi Pourianazar, Serap Yalcin Azarkan & Ufuk Gunduz, Investigation of the Therapeutic Effects of Palbociclib Conjugated Magnetic Nanoparticles on Different Types of Breast Cancer Cell Lines, Cellular and Molecular Bioengineering,16(2), 143–157 (2023) https://doi.org/10.1007/s12195-022-00758-4	SCI- E

MAYIS 2023

6.	The effects of intravenous magnesium sulfate infusion on perioperative hemodynamics, postoperative recovery, and	Yayı n	Ersal M, Altan A	Journal of Bursa Faculty of Medicine Cilt: 1 Sayı: 2, 57 - 64, 29.05.2023	Ulusal Hakemli Der gi
----	--	-----------	---------------------	---	--------------------------------



	analgesia in arthroscopic knee surgery during spinal anesthesia				
Temmuz 2023					
7.	Mainstream economics' war with the environment: counter-critiques from heterodox economics and Islamic economics	Yayın	Yilmaz E., Deymencioglu G., Atas M., and Sensoy F.	Ekrem Yilmaz, Güler Deymencioglu, Mehmet Atas, and Fatma Sensoy, Mainstream economics' war with the environment: counter-critiques from heterodox economics and Islamic economics, International Journal of Ethics and Systems, (2023) DOI: 10.1108/IJOES-03-2023-0045	SCI-E
EYLÜL 2023					
8.	Upper limb dysfunction in people with early-stage Multiple Sclerosis: Perceived performance can be misleading	Yayın	Ovacik U., Tarakci E., Ozdemir Z.	Multiple Sclerosis and Related Disorders (Q1), Volume 79, November 2023, 104944 (2023) DOI: 10.1016/j.msard.2023.104944	SCI-E
EKİM 2023					
9.	Magnetic dipole moments of bottom-charm baryons in light-cone QCD	Yayın	Özdem U	Eur. Phys. J. C (2023) 83: 887 https://doi.org/10.1140/epjc/s10052-023-12055-z	SCI-E
10	The role of epidermal growth factor and cholinergic receptor agonists and antagonists in MAPK signal transduction in K562 cells	Yayın	GULER ATMACA Selda, AYDIN Banu, CABADAK Hulya	Marmara Med J 2024;37(1):86-91 https://doi.org/10.5472/marumj.1379868	SCI-E
KASIM 2023					
11	Magnetic and quadrupole moments of the Zc(4020)+, Zc(4050)+ and Zc(4600)+ states in the diquark-	Yayın	Özdem U	Chin. Phys.C, 48, 013101, (2024) DOI: 10.1088/1674-1137/ad0110	SCI-E



	antidiquark picture				
12	Electromagnetic properties of the $\Sigma_c(2800)^+$ and $\Lambda_c(2940)^+$ states via light-cone QCD	Yayın	Özdem U	Eur. Phys. J. C, 83, 1077, (2023). DOI: 10.1140/epjc/s10052-023-12251-x	SCI-E
13	Gravitational form factors of Δ baryon via QCD sum rules	Yayın	Z. Dehghan, K. Azizi and Özdem U	Phys. Rev. D, 108, 094037, (2023). DOI: 10.1103/PhysRevD.108.094037	SCI-E
14	Electromagnetic properties of $D^{(*)}\Xi^{\prime}c$, $D^{(*)}\Lambda_c$, $Ds^{(*)}\Lambda_c$ and $Ds^{(*)}\Xi_c$ pentaquarks	Yayın	Özdem U	Phys. Lett. B, 846, 138267, (2023), DOI: 10.1016/j.physletb.2023.138267	SCI-E
15	Yüksek Öğretimde Sıfır Atık Yönetimi: Kimya Bölümü Öğrencileri Üzerine Bir İnceleme	Yayın	HOŞTEN, G., & DALBAY, N.	Osmaniye Korkut Ata Üniversitesi Fen Bilimleri Enstitüsü Dergisi, 6(3), 2344-2360. https://doi.org/10.47495/okufbed.1194873	TR DİZİN



n o	Kabul eden Kurum	Yürütücü	Danışman	Proje konusu	Durum
1	2209/A TUBİT AK	Semanur SATILMIŞ (TLT öğrencisi)	Dr. Öğr. Üyesi Negar Taghavi Pourianazar	Probukol ve Sisplatin Kombinasyonunun MCF7 Hücre Hattında PARP1-Bağımlı Hücre Ölümü Üzerinde Etkisinin Araştırılması	Devam etmekte
2	2209/A TUBİT AK	Dilara KILIÇ ve Aylin RASOULI (Çapa öğrencileri)	Dr. Öğr. Üyesi Negar Taghavi Pourianazar	Resveratrol ve Doksorubisin Kombinasyonunun İnsan Dil Kanseri Hücre Hattı Üzerinde Anti-kanser Etkisinin Araştırılması	Devam etmekte
3	2209/A TUBİT AK	Selahattin ABAY (TLT öğrencisi)	Dr. Öğr. Üyesi Negar Taghavi Pourianazar	Resveratrol ve Sisplatin Kombinasyonunun İnsan Dil Kanseri Hücre Hattı Üzerinde Anti-kanser Etkisinin Araştırılması	Devam etmekte
4	2209/A TUBİT AK	Edanur ALPASLAN ve Sevdener Nirce (TLT öğrencileri)	Dr. Öğr. Üyesi Negar Taghavi Pourianazar	MCF7 Meme Kanseri Hücre Hattında Wnt1 ve Midkin Arasındaki Etkileşimin Araştırılması	Devam etmekte
5	2209/A TUBİT AK	Şura SEVİNDİK (TLT öğrencisi)	Dr. Öğr. Üyesi Negar Taghavi Pourianazar	Cisplatin-dirençli ve –duyarlı MCF7 Meme Kanseri Hücre Hattında Alox15 ve Partanatos Hücre Ölümü Arasındaki Etkileşimin Araştırılması	Devam etmekte
6	BAP	Dr. Öğr. Üyesi Negar Taghavi Pourianazar	Araştırmacılar: Ahmet İlvan Dr. Öğr. Üyesi Narin Abdullah Öğr. Gör.	İnsan Meme Kanseri Hücre Hatlarında Etoposid ve Resveratrol'ün Parthanatos Hücre Ölüm Yolağını Aktive Ederek Sinerjik Antitümör	Devam etmekte



			Emine Ceyda Sözüer	Etkisinin Araştırılması	
7	2209/A TÜBİT AK	Melike YILMAZ (TLT öğrencisi)	Dr. Öğr. Üyesi Narin Abdullah	Mide Kanseri Hücre Hattında Alox15 Gen Ekspresyonu Değişiminin Hücre Göçü ve MUC1 Ekspresyonu Üzerindeki Etkisinin Araştırılması	Devam etmekte
8	BAP	Dr. Öğr. Üyesi Narin Abdullah	Araştırmacılar: Ahmet İlvan Dr. Öğr. Üyesi Negar Taghavi Pourianazar Öğr. Gör. Emine Ceyda Sözüer	İnsan Mide Kanseri Hücre Hattında IDO1 Geninin Sisplatin Duyarlılığı ve Hücre Ölümü Üzerindeki Etkisinin Araştırılması	Devam etmekte
9	1512 Teknoloji Sermayesi Desteği Programı (BiGG)	Öğr. Gör. Burak Taşh	-	Vestibüler Hipofonksiyonlu Hastalarda Giyilebilir Teknoloji Kullanılarak Galvanik Akımla Vestibüler Rehabilitasyon	Tamamlanmış (2022)
10	2209/A TÜBİT AK	Hayal Üçüncüğü (Fizyoterapist)	Dr. Öğr. Üyesi GÜLİZAR HOŞTEN	Akademik ve İdari Personelin Ergonomik Farkındalık Düzeyinin Kas İskelet Sistemi Ağrısına ve İş Devamlılığına Etkisinin İncelenmesi	Devam etmekte
11	2209/A TÜBİT AK	Faruk Hankanoğlu (Yazılım Mühendisi)	Dr. Öğr. Üyesi GÜLİZAR HOŞTEN	Uluslararası Öğrencilerin İş Sağlığı ve Güvenliği Farkındalığının İş Hayatına Etkileri	Devam etmekte

2023 yılına ait yayın listesi

C.1.2 Araştırma /Sanatsal faaliyetlerinizde önceliklerinizi nasıl belirliyorsunuz? Açıklayınız.



Araştırma faaliyetleri, ulusal ve uluslararası hedeflere göre yapılan çağrılar, akademik gelişim, toplum ve idarenin ihtiyaçlarına göre belirlenmektedir.

C.1.3 Biriminizde araştırma faaliyeti yürüten kişilere yönelik motive edici ödül mekanizmaları nelerdir? Açıklayınız.

Akademik çalışma sayısını arttırmak, sağlıklı ve etkin bir şekilde yürütmek ve diğer araştırmacılarla fikir alışverişinde bulunabilmek için haftanın 1 günü akademik izin verilmektedir.

Bilim ve sanat alanında özgün katkıda bulunan akademisyenler “Bilimsel ve Sanatsal Yayınlar ve Etkinlikler Teşvik Yönergesi” ne göre ödüllendirilir.

Bilim ve sanat alanında özgün katkıda bulunacağı düşünülen projeler “Bilimsel Araştırma Projeleri Uygulama Yönergesi” ne göre desteklenir.

Öğretim elemanları APS (Akademik Performans Sistemi) ye göre puanlanır ve değerlendirilir.

Kanıtlar:

[Kanıt-1](#)

[Kanıt-2](#)

[Kanıt-3](#)

BİLİMSEL VE SANATSAL YAYINLAR VE ETKİNLİKLER TEŞVİK YÖNERGESİ

BİLİMSEL ARAŞTIRMA PROJELERİ UYGULAMA YÖNERGESİ

Araştırma Yetkinliği, İş birlikleri ve Destekler

C.2.1 Araştırmacılarımızın yetkinliğini geliştirmeye yönelik çalışmalar nelerdir? Açıklayınız.

Sağlık Hizmetleri Meslek Yüksekokulu ‘na ait bir yetkinlik geliştirme programı bulunmamaktadır. Ancak İstanbul Aydın Üniversitesi bünyesinde Sürekli Eğitim Merkezi tarafından Eğiticinin Eğitimi programı, TEKMER/TTPYO tarafından düzenlenen seminer ve etkinliklerle Proje Yönetimi, Proje Döngüsü, Girişimcilik Strateji ve Yönetim gibi eğitici faaliyetler düzenlenmektedir. Ayrıca birimler araştırmacı yetkinliklerini geliştirmek istediklerinde TEKMER/TTPYO dan eğitim talebinde bulunabilir.

Kanıtlar:

[Eğiticilerin Eğitimi](#)



Proje Yönetimi Eğitimi

Teknoloji ve Girişimcilik Buluşmaları Etkinliği

C.2.2 Biriminizde disiplinlerarası araştırmaları desteklemek için bir mekanizma var mı? Açıklayınız.

Sağlık Bilimleri Eğitim ve Araştırma Laboratuvarları tüm iç ve dış paydaşların kullanımına açıktır. Araştırmacılar gerek kendi başlarına gerekse diğer disiplinlerdeki araştırmacılarla birlikte İstanbul Aydın Üniversitesi Eğitim ve Araştırma Laboratuvarları Çalışma Başvuru Formu 'nu doldurarak istedikleri laboratuvar ve cihazları kullanabilmektedirler. Ayrıca laboratuvarların donanımı ve laboratuvar cihazlarının kabiliyetleri hakkındaki bilgiler iç ve dış paydaşlara açık olup bu bilgilere <https://sbealab.aydin.edu.tr/> web sayfasından ya da Sanayi ve Teknoloji Bakanlığının <https://labs.sanayi.gov.tr/> portalından ulaşabilmektedirler.

Kanıtlar:

[Kanıt-1](#)

[Kanıt-2](#)

[Kanıt-3](#)

C.2.3 Biriminizde lisans öğrencilerinin lisansüstü eğitime yönlendirilmesi konusunda izlediğiniz yöntem nedir? Açıklayınız.

Sağlık Hizmetleri Meslek Yüksekokulu ön lisans eğitimi vermekte olup mezunlarımız öncelikle ön lisans eğitimlerini lisans düzeyine taşımaları gerekmektedir. Bu amaçla her yıl kurumumuzda ücretsiz Dikey Geçiş Kursları düzenlenmektedir.

Kanıtlar:

[Ücretsiz DGS Kursu](#)

Araştırma Performansı

C.3.1 Biriminizin araştırma performansını (akademik personel yayın, atıf, dış kaynaklı proje, patent başvurusu sayıları, araştırmaya ayrılan bütçenin yıllar içinde değişimi, sarf malzeme ve demirbaş giderleri) nasıl izliyorsunuz? Açıklayınız.

Sağlık Hizmetleri Meslek Yüksekokulu Müdürlüğü'nce görevlendirilen öğretim üyemiz tarafından, bir önceki aya ait yayınlanmış, kabul edilmiş fakat henüz yayınlanmamış yayınlar ile atıf sayıları hakkındaki bilgiler düzenli olarak SHMYO akademik personellerinden mail yoluyla toplanarak kayıt altına alınmaktadır.



Kanıtlar:

[Yayın Komisyonu Görevlendirme](#)

[Kanıt-1](#)

[Kanıt-2](#)

[Kanıt-3](#)

C.3.2 Öğretim elemanlarınızın araştırma yetkinliğinin geliştirilmesine yönelik planlama ve uygulamalarınızı (destekleyici eğitimler, uluslararası fırsatlar, proje iş birliği çalışmaları vb) açıklayınız.

Üniversite tarafından Akademik Performans Sistemi ile değerlendirme yapılmaktadır. Sağlık Hizmetleri Meslek Yüksekokulu 'na ait bir planlama ya da uygulama bulunmamaktadır.

D. TOPLUMSAL KATKI

D.1 Biriminizin Toplumsal Katkı Politikalarını açıklayınız.

Strateji geliştirme, hedefler ve stratejisi doğrultusunda yerel, bölgesel ve ulusal kalkınma hedefleriyle uyumlu faaliyetlerin yürütülmesi için bir SHMYO Toplumsal Katkı Komisyonu oluşturulması planlanmaktadır. Bununla birlikte birim bünyesinde kurulan Stratejik Plan Komisyonu tarafından birimin toplumsal katkı politikası, hedefleri ve Stratejisine dair stratejik plan üzerine çalışmalar sürmektedir.

D.2 Biriminizin Toplumsal Katkı Performansını nasıl izliyorsunuz? (veri tabanı, izleme kurulu vb) Açıklayınız.

Birimin, Sürdürülebilir Kalkınma Amaçları ile uyumlu, dezavantajlı gruplar dahil toplumun ve çevrenin ihtiyaçlarına cevap verebilen ve değer yaratan toplumsal katkı faaliyetlerinde bulunma durumu, programlarda görevli öğretim görevlilerinin danışmanlık sunduğu öğrenci kulüpleri aracılığıyla ulusal düzeyde kamu kurumları ve sivil toplum kuruluşları iş birliğinde yürütülmektedir.

SHMYO içerisinde toplumsal katkı sağlanması amacıyla aşağıda örnek kanıtlar kısmında da ilgi linkte detaylarının bulunduğu gibi Sosyal Hizmetler programı SHZ220 Gönüllük ve Sosyal Sorumluluk dersi kapsamında dersin sorumlu



hocası ile dersi alan öğrenciler, iç ve dış paydaşların katkısıyla sosyal sorumluluk projelerini hayata geçirmektedir. İlgili ders aracılığıyla toplumsal ihtiyaçlara yönelik öğrencilerin ilgileri ve önerileri doğrultusunda her bahar döneminde düzenli olarak proje önerileri hazırlanmakta ve seçilen proje/projeler hayata geçirilmektedir. Birim öğretim elemanları tarafından yapılan yayınlar ile sağlık alanında topluma katkı sağlamaktadır. Bu katkı SHMYO Yayın Komisyonunca düzenli olarak takip edilmektedir.

Gönüllülük ve Sosyal Sorumluluk, Akademik Yayınlar

D.3 Biriminizin sosyal medya hesabının bir sorumlusu var mı? Bu hesaplardan birim faaliyetleriniz güncel olarak duyuruluyor mu? Açıklayınız.

Sağlık Hizmetleri Meslek Yüksekokulu'nun instagram ve X platformlarında "iaushmyo" kullanıcı adı ile hesapları bulunmaktadır. İlgili profillerin yönetimi için SHMYO Tıbbi Dokümantasyon ve Sekreterlik Programı'nda görev yapmakta olan Öğr. Gör. Murat SEZER görevlendirilmiştir. Önemli gün kutlamaları, faaliyetlerin paylaşımları bu hesaplardan yapılmaktadır.

Öğr. Gör. Murat Sezer - Görevlendirme

D4. Biriminizde öğrenciler için etkinlik düzenliyor musunuz? (Öğrenci kongreleri, derslere konuk, ders dışı etkinlikler) Açıklayınız.

Sağlık Hizmetleri Meslek Yüksekokulu Tıbbi Laboratuvar Teknikleri, Ortopedik Protez ve Ortez, Optisyonluk, Dış Protez Teknolojileri programlarımızda öğrenciler için çeşitli etkinlikler yapılmıştır.

SHMYO 2023 ÖĞRENCİ ETKİNLİKLERİ