

# ÖĞRETİM ELEMANLARININ AKADEMİK YAYIN VE PROJELERİNE YÖNELİK BEKLENTİ VE İHTİYAÇ ANALİZİ

## Öz

Günümüz dünyasında bilimsel açıdan mesafe katetmenin en önemli kaynaklarından biri akademik çalışmalardır. Bilimsel bir araştırmanın yapılabilmesi için bazı temel koşullar bulunmaktadır. Bu koşullar öncelikle bilimsel bir yöntemi mecbur kılar. Bilimsel bilgi ortaya çıktıktan sonra makale, bildiri, dergi vb. yollarla bilim dünyasında yerini alır. Bilim dünyasında yer alan bu araştırmanın niteliği ve özgünlüğü bilim insanının ve üyesi olduğu üniversitenin bir katkısı olarak değerlendirilir. Bu sebeple üniversitelerin yayın başarısı ve dünya bilimine olan katkısı önemlidir. Bu durum aynı zamanda üniversitelerin gelişmişliğinin de göstergesidir. Bu nedenle her üniversite bilimsel alanda yer alabilmek için bilimsel yayın başarısını arttırmanın yollarını arar ve bunun için çeşitli politikalar oluşturur. Bu amaçla İstanbul Aydın Üniversitesinde Öğretim Elemanlarının akademik yayın ve projelerine yönelik beklenti ve ihtiyaç analizi yapılmıştır.

## Veri Analizi

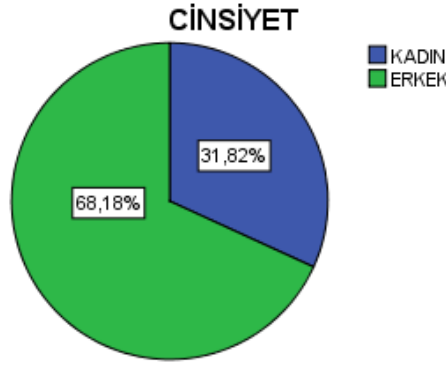
İAÜ'nde görev yapan 22 öğretim elemanına yapılan anket sonuçları şöyledir;

### 1. Demografik Özellikler

**Tablo 1:** Araştırmaya Katılan Öğretim Elemanlarının Cinsiyetine Göre Frekans ve Yüzdeler Dağılımları

		Frequency	Percent	Valid Percent	Cumulative Percent
Valid	KADIN	7	31,8	31,8	31,8
	ERKEK	15	68,2	68,2	100,0
	Total	22	100,0	100,0	

**Grafik 1:** Araştırmaya Katılan Öğretim Elemanlarının Cinsiyetine İlişkin Pasta Grafik

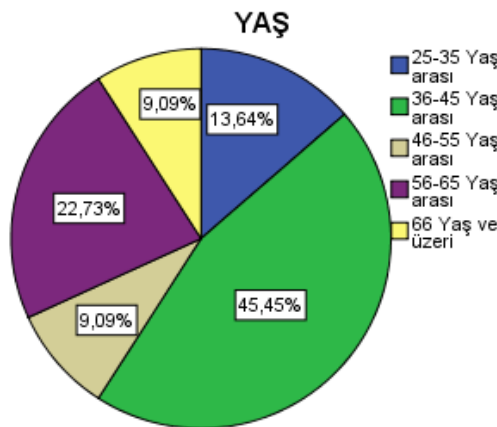


Öğretim elemanlarının 7'si kadın (%31,8), 15'i erkektir (%68,2).

**Tablo 2:** Araştırmaya Katılan Öğretim Elemanlarının Yaşlarına Göre Frekans ve Yüzdeler Dağılımları

	Frequency	Percent	Valid Percent	Cumulative Percent
Valid 25-35 Yaş arası	3	13,6	13,6	13,6
36-45 Yaş arası	10	45,5	45,5	59,1
46-55 Yaş arası	2	9,1	9,1	68,2
56-65 Yaş arası	5	22,7	22,7	90,9
66 Yaş ve üzeri	2	9,1	9,1	100,0
Total	22	100,0	100,0	

**Grafik 2:** Araştırmaya Katılan Öğretim Elemanlarının Yaşlarına İlişkin Pasta Grafik

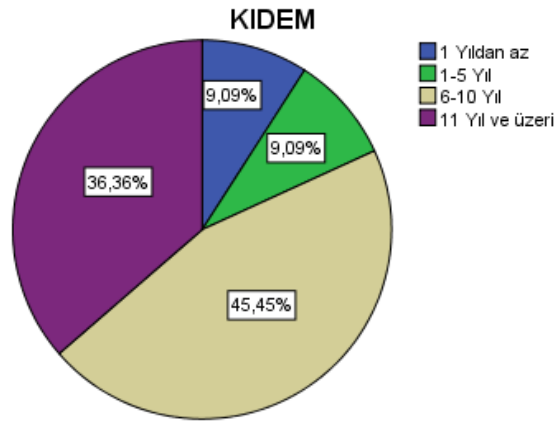


3 kişi 25-35 yaş aralığında (%13,6), 10 kişi 36-45 yaş aralığında (%45,5), 2 kişi 46-55 yaş aralığında (%9,1), 5 kişi 56-65 yaş aralığında (%22,7), 2 kişi de 66 yaş ve üzeri (%9,1)'dir.

**Tablo 3:** Araştırmaya Katılan Öğretim Elemanlarının Kıdeme Göre Frekans ve Yüzdeler Dağılımları

		Frequency	Percent	Valid Percent	Cumulative Percent
Valid	1 Yıdan az	2	9,1	9,1	9,1
	1-5 Yıl	2	9,1	9,1	18,2
	6-10 Yıl	10	45,5	45,5	63,6
	11 Yıl ve üzeri	8	36,4	36,4	100,0
Total		22	100,0	100,0	

**Grafik 3:** Araştırmaya Katılan Öğretim Elemanlarının Kıdemine İlişkin Pasta Grafik



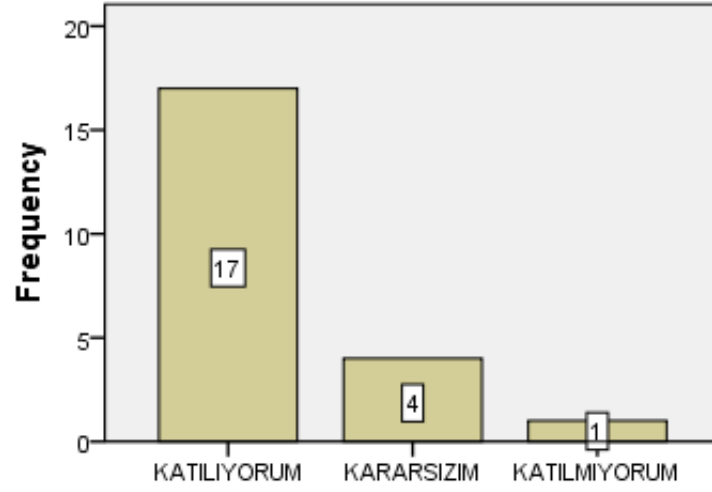
Araştırma yapılan 22 öğretim elemanından 2'si 1 yıldan az kıdeme sahip olup (%9,1), 2 kişi de 1-5 yıl arası kıdeme sahiptir (%9,1). Diğer öğretim elemanlarından 10 kişi ise 6-10 yıl arası kıdemli olup (%45,5), kalan 8 öğretim elemanı da 11 yıl ve üzeri kıdemlidir (%36,4).

## 2. Anket Sorularındaki Cevapların Değerlendirilmesi

Araştırma ölçeğindeki soruların cevaplayıcılar açısından dağılımına bakıldığında aşağıdaki frekanslar elde edilmiştir.

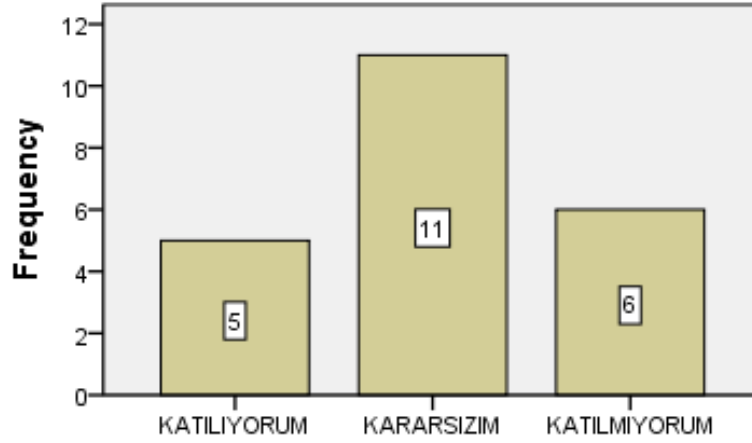
**Grafik 4: Soru 1**

**Bilimsel çalışmalarda yönetimin özendirici, motive edici çalışmaları yeterlidir.**



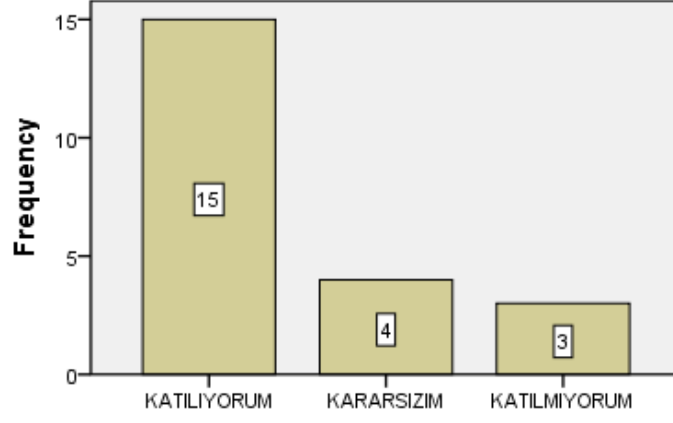
**Grafik 5: Soru 2**

**Ders yüküm bilimsel araştırma yapmama engel değildir.**



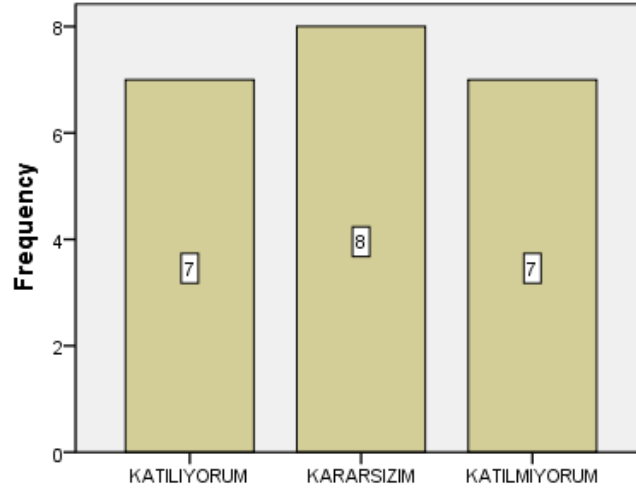
**Grafik 6: Soru 3**

**Bilimsel arařtırmalarım için üniversitemizdeki kütüphane hizmeti (kaynaklara ulaşım) yeterlidir.**



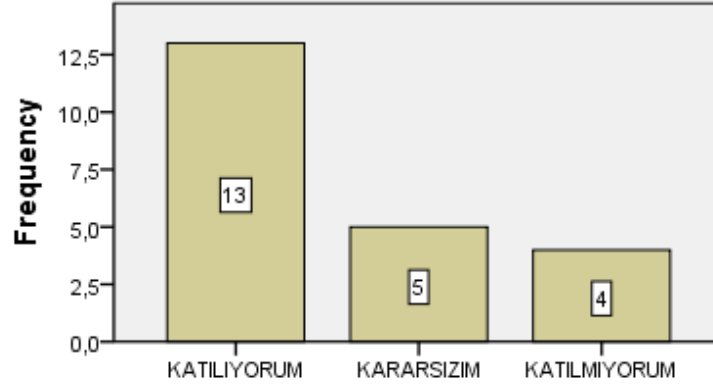
**Grafik 7: Soru 4**

**Çalışma saatlerimde bilimsel arařtırmalarım için rahatlıkla izin alabiliyorum.**



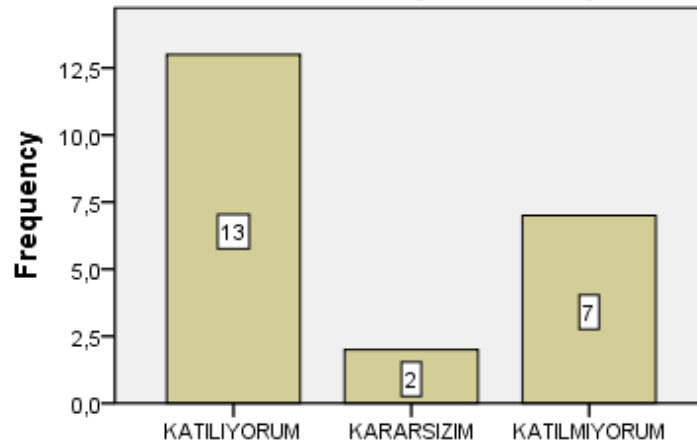
**Grafik 8: Soru 5**

**Üniversitemizde bilimsel çalışmalarımı hazırlayabileceğim teknik alt yapı (laboratuvar, atölye, ofis ortamı gibi) ve çalışma mekanları yeterlidir.**



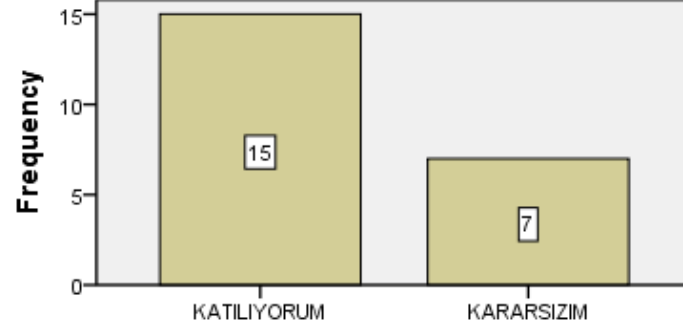
**Grafik 9: Soru 6**

**Bilimsel arařtırmalarımnda diđer öğretim elemanları ile rahatlıkla iletişim kurabiliyorum.**



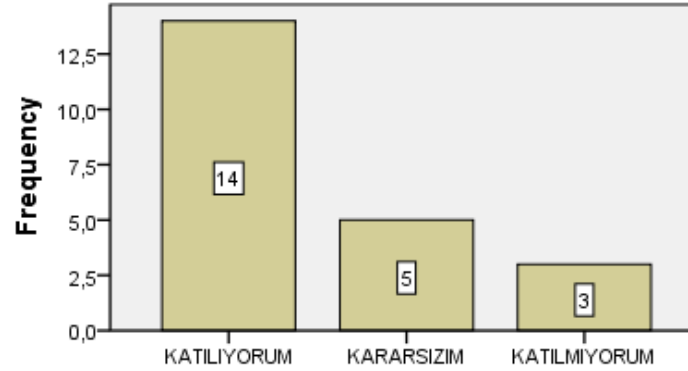
**Grafik 10: Soru 7**

**Yapmış olduğum bilimsel çalışmaların yayınlanması konusunda ( Üniversite dergileri ve diğer dergilere ulaşım) üniversitemizde yeterli destek verilmektedir.**



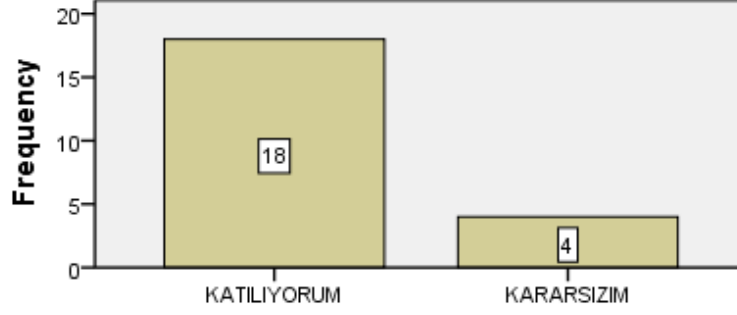
**Grafik 11: Soru 8**

**Bilimsel araştırma yapmam için üniversitemizde akademik özgürlük mevcuttur.**



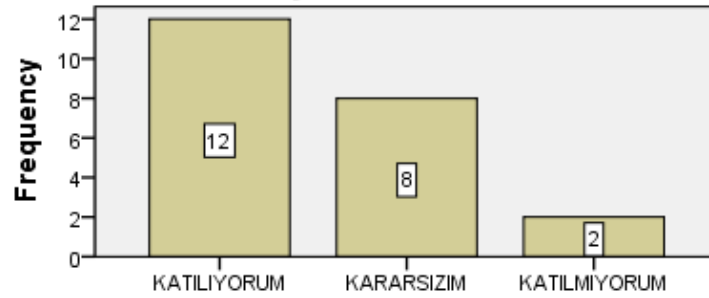
**Grafik 12: Soru 9**

**Bilimsel çalışmalarında ihtiyaç duyduğum kaynakları (lisanslı programlar, kütüphane, laboratuvar, atölye vb) kullanım kolaylıklarını üniversite yönetimi desteklemektedir.**



**Grafik 13: Soru 10**

**Bilimsel arařtırmalar için üniversitemizin uluslararası ilişkier ağı (iřbirlikleri ve tanınırlığı) yeterlidir.**





Sorulardaki frekans yüklerine bakıldığında Soru 1-3-5-6-7-8-9 ve 10. sorulardaki cevaplar olumlu ve ‘‘KATILİYORUM’’ şeklinde olup; 2.ve 4. sorularda ise ‘‘KARARSIZIM’’ ile ‘‘KATILMIYORUM’’ şeklinde cevaplanmıştır. Dolayısıyla cevaplayıcıların ‘‘ Ders yüküm bilimsel araştırma yapmama engel değildir’’ ile ‘‘Çalışma saatlerimde bilimsel araştırmalarım için rahatlıkla izin alabiliyorum’’ sorularına verilen cevaplar ‘Katılmıyorum’ ve ‘Kararsızım’ yönünde olmuştur.

Anket toplamda 10 sorudan oluşmakta olup 1-4 ve 8. sorular motivasyon ile ilgili; 3-5 ve 9. sorular kaynak desteği ile ilgili; 6-7 ve 10. soru ise yayın desteği ile ilgili olarak 3 maddede ele alınacaktır.

### 3. Normal Dağılım Analizi

Araştırmadaki soruların normal dağılımına bakıldığında yani veri setinde medyan değer ve ortalamanın birbirine çok yakın (idealinde eşit) olması durumunun incelenmesinde elde ettiğimiz tablo aşağıdaki gibidir.

		Statistic	Std. Error	
YAYIN DESTEĞİ	Mean	1,5303	,10440	
	95% Confidence Interval for Mean	Lower Bound	1,3132	
		Upper Bound	1,7474	
	5% Trimmed Mean	1,5152		
	Median	1,5000		
	Variance	,240		
	Std. Deviation	,48967		
	Minimum	1,00		
	Maximum	2,33		
	Range	1,33		
	Interquartile Range	,75		
	<b>Skewness</b>	<b>,498</b>	<b>,491</b>	
	<b>Kurtosis</b>	<b>-,974</b>	<b>,953</b>	
	KAYNAK DESTEĞİ	Mean	1,4091	,08754
95% Confidence Interval for Mean		Lower Bound	1,2270	
		Upper Bound	1,5911	
5% Trimmed Mean		1,3822		
Median		1,3333		
Variance		,169		
Std. Deviation		,41060		
Minimum		1,00		
Maximum		2,33		

MOTİVASYON	Range		1,33	
	Interquartile Range		,67	
	<b>Skewness</b>		<b>,533</b>	<b>,491</b>
	<b>Kurtosis</b>		<b>-,678</b>	<b>,953</b>
	Mean		1,5909	,10034
	95% Confidence Interval for	Lower Bound	1,3822	
	Mean	Upper Bound	1,7996	
	5% Trimmed Mean		1,5825	
	Median		1,6667	
	Variance		,222	
	Std. Deviation		,47064	
	Minimum		1,00	
	Maximum		2,33	
	Range		1,33	
	Interquartile Range		1,00	
	<b>Skewness</b>		<b>,108</b>	<b>,491</b>
	<b>Kurtosis</b>		<b>-1,196</b>	<b>,953</b>

Kurtosis ve Skewness değerleri -1.5 ile +1.5 olduğu zaman normal dağılım olduğu kabul edilmektedir (Tabachnick and Fidell, 2013). Dolayısıyla ankette yer alan 10 adet sorunun normal dağılımı gözlenmiştir.

#### 4. Korelasyon Analizi

Araştırma yapılan öğretim elemanları ile ilgili iki hipotez oluşturulmuş ve bu hipotezlerin korelasyon sonuçları aşağıdaki tabloda sunulmuştur.

**H0:** Öğretim elemanlarının bilimsel araştırmalarında üniversite yönetimi tarafından sağlanan kaynak desteği ile motivasyon arasında anlamlı bir ilişki yoktur.

**H1:** Öğretim elemanlarının bilimsel araştırmalarında üniversite yönetimi tarafından sağlanan kaynak desteği ile motivasyon arasında anlamlı bir ilişki vardır.

**Tablo 5:** Kaynak Desteği ile Motivasyon Arasındaki Korelasyon İlişkisi

		KAYNAKDEST EGI	MOTİVASYON DESTEĞİ
KAYNAK DESTEĞİ	Pearson Correlation	1	,414
	Sig. (2-tailed)		<b>,055</b>
	N	22	22
MOTİVASYON	Pearson Correlation	,414	1
	Sig. (2-tailed)	<b>,055</b>	
	N	22	22

Tablodan da anlaşılacağı gibi; Öğretim elemanlarının bilimsel araştırmalarında üniversite yönetimi tarafından sağlanan kaynak desteği ile motivasyon arasında anlamlı bir ilişki vardır. Sig $\leq$ 0,05. Bunun anlamı; Üniversitenin öğretim elemanlarına sağlayacağı kaynak desteği arttıkça, Öğretim elemanlarının da motivasyonu artacaktır. Bu durumda H0 reddedilir ve H1 kabul edilir.

## 5. Regresyon Analizi

Korelasyon analizi sonrasında Regresyon analizi uygulanarak Pearson korelasyon katsayısı aynen hesaplanmış olup, öğretim elemanlarının üniversiteden alacakları kaynak desteği ile motivasyonları arasında ilişki olduğu doğrulanmıştır.

**Tablo 6:** Kaynak Desteği ile Motivasyon Arasındaki Çoklu Korelasyon Katsayısı ®

Model	R	R Square	Adjusted R Square	Std. Error of the Estimate
1	,414 <sup>a</sup>	,172	,130	,38290

**Tablo 7:** Kaynak Desteği ile Motivasyon Arasındaki Regresyon İlişkisi

Model		Unstandardized Coefficients		Standardized Coefficients	t	Sig.
		B	Std. Error	Beta		
1	KAYNAK DESTEĞİ	,834	,294		2,836	,010
	MOTIVASYON	,362	,178	,414	2,037	,055

## 6. Faktör Analizi

Yapılan araştırmada örneklem sayısının yeterli olup olmadığının anlaşılabilmesi için Faktör Analizi yapılarak KMO değerine bakılmış ve KMO Aralığı 0,50 ile örneklem sayısının yeterli olduğu görülmüştür. ( Field,2018; Kalaycı,2014; Karagöz,2016). Sig $\leq$ 0,05.

**Tablo 8: KMO and Bartlett's Test**

Kaiser-Meyer-Olkin Measure of Sampling Adequacy.		<b>,500</b>
Bartlett's Test of Sphericity	Approx. Chi-Square	3,675
	df	1
	Sig.	<b>,055</b>

Aşağıdaki tablo yapılan anketteki Kaynak ve Motivasyon faktörlerinin açıkladığı toplam varyansın %70,722'si olup, kabul edilebilir düzeyde olduğunu ve bu iki faktörün anket sorularının %70'i üzerinde etkili olduğunu göstermektedir.

**Tablo 9: Faktör Analizi**

Component	Initial Eigenvalues			Extraction Sums of Squared Loadings		
	Total	% of Variance	Cumulative %	Total	% of Variance	Cumulative %
1	1,414	70,722	70,722	1,414	70,722	70,722
2	,586	29,278	100,000			

## 7. Güvenilirlik Analizi

**Tablo 10: Güvenilirlik Analizi**

Cronbach's Alpha	N of Items
,660	7

Araştırmadaki soruların güvenilirliği test edilerek, ölçeğimizdeki 10 sorudan 7'sinin güvenilirliği %66 ile sağlanmıştır. Cronbach Alpha katsayısının 0,60 ile 0,80 arasında olması ölçeğin orta güvenilir, 0,80 ile 1,00 arasında olması ise ölçeğin yüksek güvenilir olduğunu göstermektedir (Kayış, 2009; Kılıç, 2016).

## Sonuç

İstanbul Aydın Üniversitesi bünyesinde hazırlanan bu ankete 22 öğretim elemanı katılmış olup, katılım gösteren öğretim elemanlarının yayın ve projelerine yönelik beklentileri ve ihtiyaçları analiz edilmiştir.

Buna göre;

\*Bilimsel çalışmalarda yönetimin özendirici, motive edici çalışmalarının,

\*Bilimsel araştırmalar için üniversitemizdeki kütüphane hizmetinin (kaynaklara ulaşım),

\*Üniversitemizde bilimsel çalışmaların hazırlanabileceği teknik alt yapı (laboratuvar, atölye, ofis ortamı gibi) ve çalışma mekanlarının,

\*Bilimsel araştırmalarımda öğretim elemanlarının birbirleriyle rahatlıkla iletişim kurabiliyor olmalarının,

\*Bilimsel çalışmaların yayınlanması konusunda ( Üniversite dergileri ve diğer dergilere ulaşım) üniversitemizde yeterli destek verildiğinin,

\*Üniversitemizin akademik özgürlüğünün,

\*Bilimsel çalışmalarda ihtiyaç duyulan kaynakların (lisanslı programlar, kütüphane, laboratuvar, atölye vb) kullanım kolaylıklarında **üniversite yönetiminin desteğinin yeterli olduğu tespit edilmiştir.** Ancak;

Üniversitemizdeki öğretim elemanlarının ders yüklerinin bilimsel araştırma yapmalarını engel teşkil etmeyecek şekilde düzenlenmesi ve üniversitemizin çalışma saatlerinin, bilimsel araştırma yapan öğretim elemanları için uygun hale getirilmesi ile bilimsel araştırmalar için üniversitemizin uluslararası ilişkiler ağının daha da geliştirilmesinin akademik yayınların artışı üzerinde olumlu etkiler yaratacağı sonucuna varılmıştır.

Ayrıca yapılan ankete ‘Beklenti ve İhtiyaçlara Yönelik Diğer Görüş ve Öneriler’ kısmı eklenmiş olup, katılımcıların ankete yazdıkları bu görüşleri aşağıda sunulmuştur:

-Akademik personel için kart kontrolü kaldırılmalıdır.

-Esnek olmayan mesai uygulaması ve izin prosedürleri çalışmaları yavaşlatan bir unsurdur. Yayın yapmaktan keyif alan bir akademisyenin izin formları doldurmak zorunda olması engelleyicidir.

-İdari personelin, akademik personelin işlerini kolaylaştırmak için çaba göstermesi, bunu kendiliğinden yapmaları, görev tanımlarının net olması gerekliliğini belirtmek gerekir.

-Yayın yapmak için haftada bir gün (ayda iki gün) akademik izin olmalıdır. İş günü ofiste çalışmak mümkün değil.

-Dönem başında yapılan planlamayı, dönem içinde gelen yeni görevler nedeniyle tamamlanması konusunda sorun oluşuyor. Amirler çalışmalara ve planlamaya hakim olmadığı için ilave ek görev veriliyor.

-BAP teşviklerinde düzeltme yapılması daha iyi olabilir.

-Araştırma faaliyetleri için akademik esneklik sağlanmalı, maddi koşullar düzeltilmelidir. Sosyal haklar (yemek, ulaşım, çocuk desteği) sağlanmalıdır.

-Mutlaka yüksek lisans, doktora çalışmalarına ve araştırma görevlisi yetiştirmeye öncelik vermeliyiz. Laboratuvarlara yeterli eleman alarak daha işlev hale getirmeliyiz.

-Araştırma kurgu ve yöntemi için akademiye biraz daha özgürlük verilmesi gerekmektedir. Akademik çalışmalardaki performans sürecine proje yazılımları da eklenmeli ve yayın kadar kıymetli olmalıdır.